

发生灾害时,由于通话限制等原因,电话很难打通。

为了在一种通信方法无法使用的情况下,也能从容地使用其他方法应对,请事先掌握好多种联络方法。

家人间联络方法

●灾害时的联络手段

●紧急时家人们的避难(集合)场所

●记载去向地址等留言条的保管场所

①	①	
②		
③	②	

家人及亲友(确认安危时)的联系方式

姓名	姓名	姓名
电话号码	电话号码	电话号码
手机号码	手机号码	手机号码
电子邮箱	电子邮箱	电子邮箱

血型、工作单位、学校的联系方式、常备药等

备注栏

紧急联系人及电话

■ 消防、急救 ☎119

■ 警察 ☎110

■ 市役所 ☎048-964-2111(总机)



越谷市综合防灾指南手册也可以从市官方网站下载。

越谷市综合防灾指南手册

搜索



危机管理室/建设部河川课

邮编343-8501 埼玉县越谷市越ヶ谷4-2-1

2022年3月发行

越谷市



综合防灾 指南手册

简体中文版



越谷特别市民:
嘎鸭



越谷市

越谷市综合防灾指南手册, 汇总了越谷市的灾害风险和防灾相关的信息。我们无法知道何时何地会发生自然灾害。时刻保持“自己的生命需要自己保护”的意识, 平时要思考当灾情来临时“自己能做什么”、“和家人一起能做什么”、“和邻居一起协作能做什么”等等, 做好防灾准备是非常重要的。



洪水



龙卷风



地震

目录

指南手册使用方法	P2
风灾水患篇 (洪水灾害预测图)	
如果利根川泛滥的话	P3
洪水灾害预测图 (利根川泛滥时)	P4
5个警戒等级	P5
避难行动的要点	P6
地震篇 (地震灾害预测图)	
地震烈度分布图	P7
关于地震烈度	P8
发生地震时该怎么做?	P8
龙卷风、雷电篇	
遭遇龙卷风和雷电时, 该如何自救	P9
防灾对策篇	
室内户外的防灾准备	P10
常备物品	P11
信息收集	P12
避难场所、避难所分布图	
避难场所、避难所分布图① (北部)	P13~14
避难场所、避难所分布图② (西南部)	P15~16
避难场所、避难所分布图③ (东南部)	P17~18

●该灾害预测图, 是根据国土交通省关东地区整備局和埼玉县公布的预测浸水区域图, 以及2012年和2013年埼玉县的地震灾害预测调查基础上制作而成。

指南手册使用方法

● 灾难发生前 (平时)

- 根据可能发生的灾难 (地震、洪水、大规模火灾等), 和家人事先决定好避难场所。
- 准备好应急包, 做好防止家具倾倒等防灾措施。
- 决定前往避难场所的路线。
- 确认好家人们的集合地点以及联系方式。
- 确认好工作单位或学校附近的的避难场所。
- 确认收集信息和平安信息的方法。
- 在手册背面的 "家人间联络方法" 上记录好家人商议决定的事项。



● 当灾难已经发生或即将发生时 (紧急时)

- 如果发生大雨或地震, 请参照手册背面的 "家人间联络方法" 和第12页的 "信息收集" 等, 确认灾害信息和避难场所等。



使用智能手机应用程序 (AvenzaMaps) 随身携带防灾地图

Avenza Maps是一款离线地图应用程序, 在智能手机或平板电脑上都可以使用。地图商店中登载了来自世界各地的150多万张地图, 其中许多可以免费下载。下载的地图即使在没有连接网络的情况下, 也可以使用你的智能手机内置GPS找到你自己所在的位置。



第4, 7, 13~18页的地图可以使用二维码下载



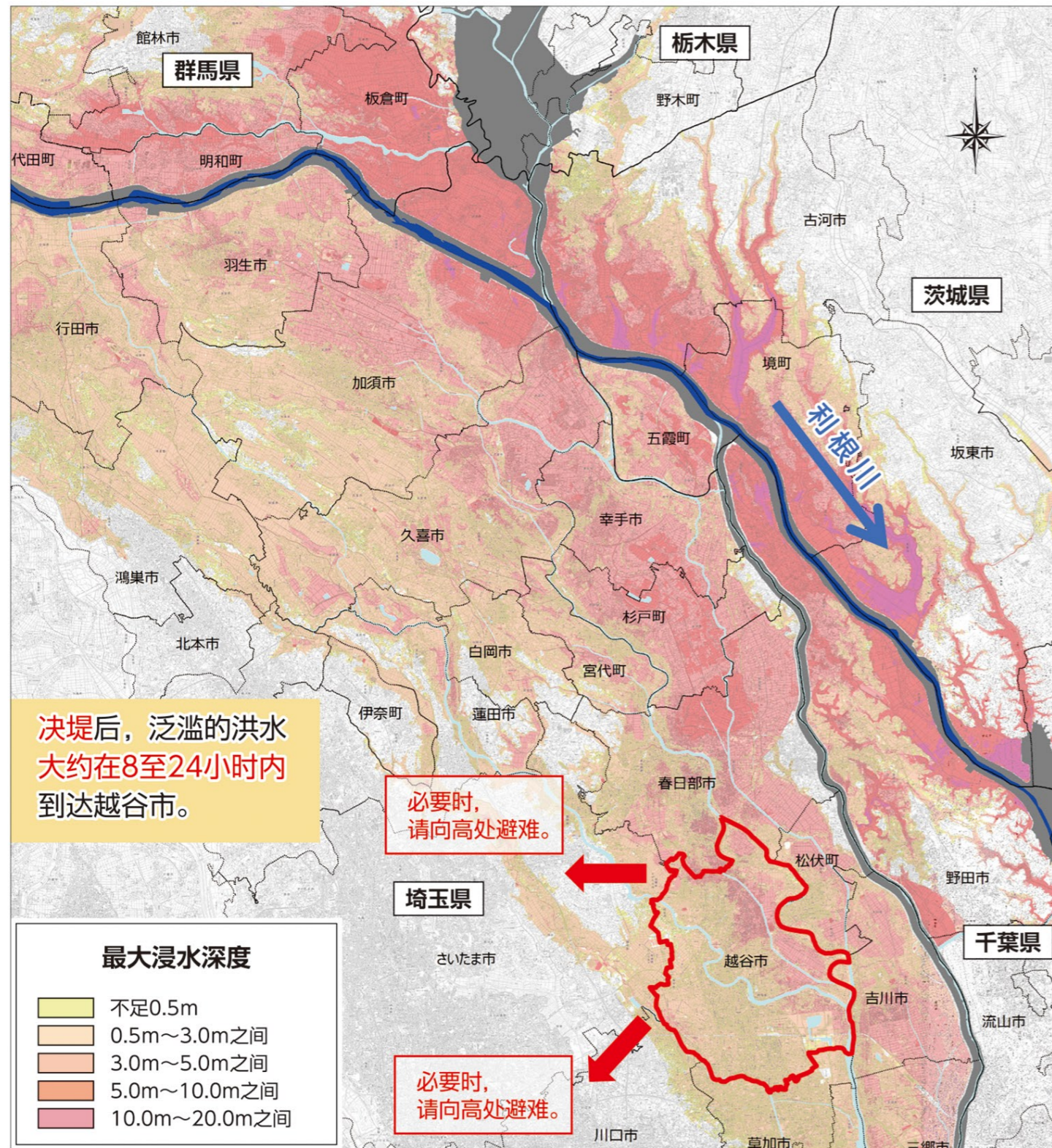
如果利根川泛滥的话

洪水灾害预测图 (利根川泛滥时)

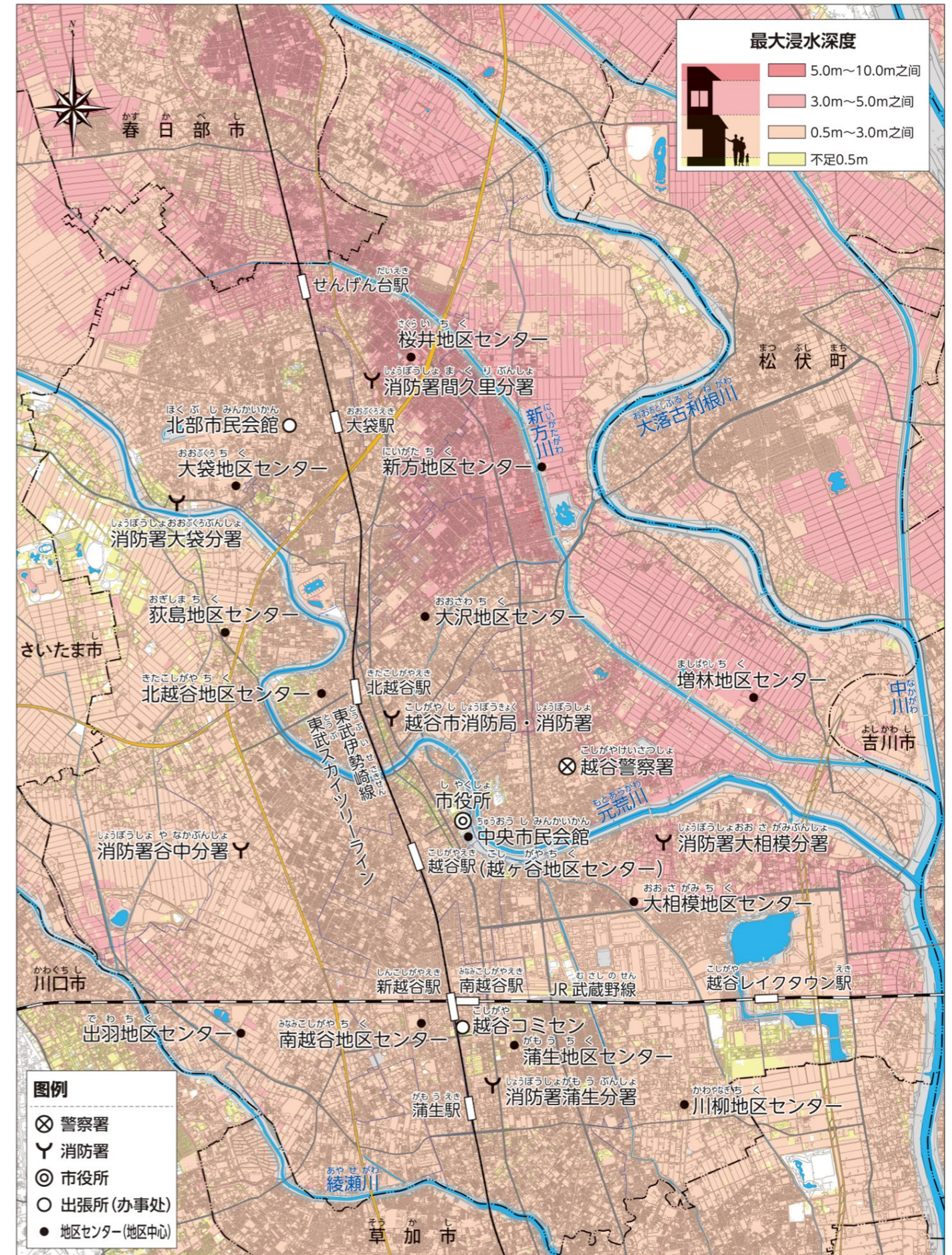
关于此洪水灾害预测图

此地图预计了最大规模的降雨 (大约千年一遇: 72小时内总降雨量为491毫米) 而引发洪灾, 模拟预测了利根川泛滥时的浸水状况。对越谷市来说, 由于与其它河流相比, 利根川的泛滥造成淹没区域更广, 浸水也更深, 因此造成的损失最为严重。

请从地图上确认您居住的地方和河水泛滥时的水位高度。



浸水想定区域は、国土交通省関東地方整備局が作成した想定最大規模降雨による「利根川水系利根川」洪水浸水想定区域図(想定最大規模) (指定年月日:平成29年7月20日) を使用したものです。



この地図は、国土地理院長の承認を得て、同院発行の基礎地図情報を複製したものです。(測量法に基づく国土地理院承認 (使用) R3 JHc8) 浸水想定区域は、国土交通省関東地方整備局が作成した想定最大規模降雨による「利根川水系利根川」洪水浸水想定区域図(指定年月日:平成29年7月20日) を使用したものです。

5个警戒等级

气象和避难信息视情况发布，如下表所示。

警戒等级	大家应该采取的行动	气象以及避难信息
5	已出现灾情时，保命优先 	紧急安全措施 (越谷市发布)
< 请务必在达到警戒等级4前进行避难! >		
4	请尽快从危险的地方撤离，前往避难场所避难。请到附近安全地点或者比家里更安全的地方避难。 	避难指示 (越谷市发布)
3	需要更多时间撤离的老年人或残障人士，行动不便的人 按避难指示，尽早撤离危险场所。 其他人做好避难准备。 	老年人等进行避难 (越谷市发布)
2	天气已恶化，做好往自家2楼以上移动的准备，或者根据灾害预测图，自发准备避难。 	暴雨注意警报 洪水注意警报 (气象厅发布)
1	有天气恶化的风险，确认最新的气象信息等，做好避难的心里准备。 	预警信息 (气象厅发布)

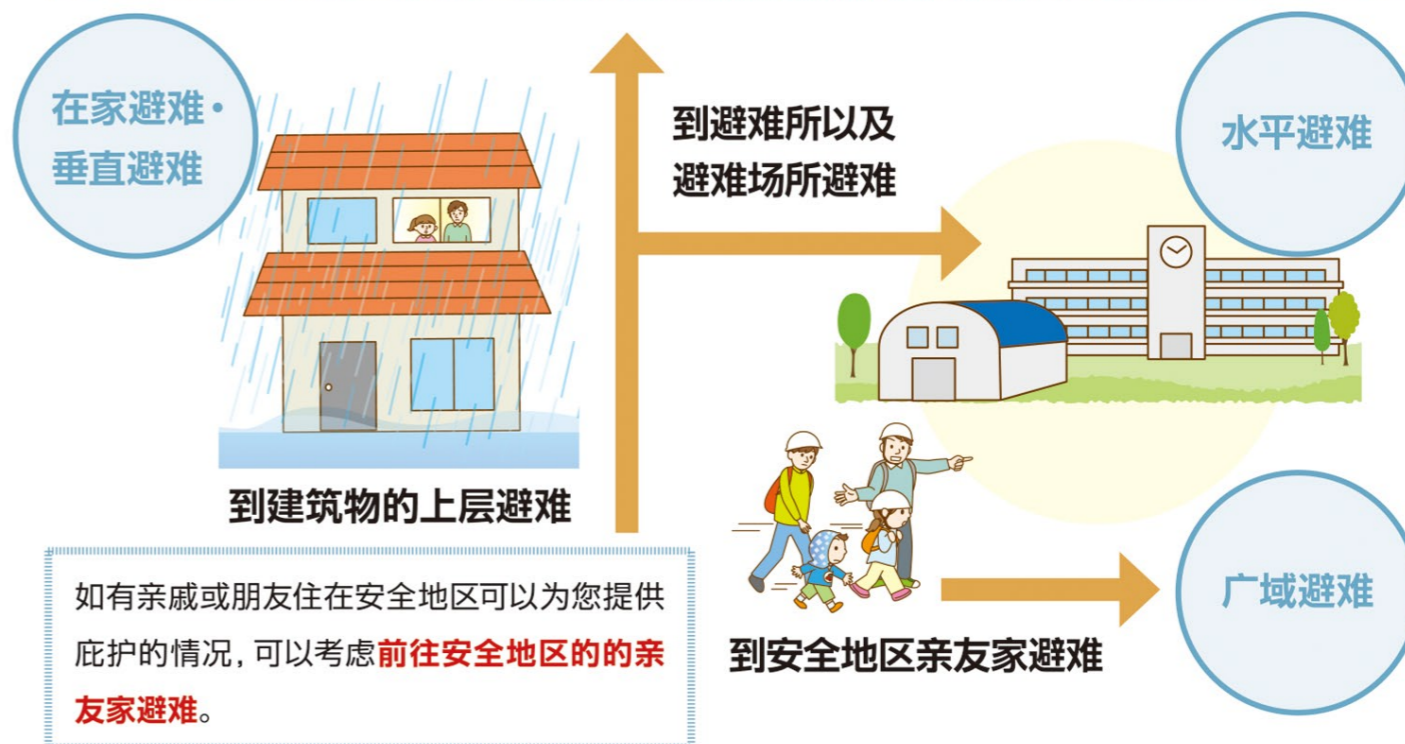
※请注意，不一定总是按照顺序发布。

※即使没有发布上述警报，如果你觉得自己处于危险之中，也请尽快开始避难。

避难行动的要点

收集防灾和气象信息，根据情况采取适当的避难行动。

在自家或附近坚固的**建筑物的上层避难**，在家避难以及垂直避难是一种非常有效的避难方式。



开始避难时该怎么做

- 收集正确的信息**
 利用电视、广播和智能手机收集关于最新的警报、气象和避难信息。

- 不要驾驶车辆避难**
 如果道路被淹没，车辆将无法移动，并有可能阻挡紧急救援车辆的通行。所以尽量不要乘坐车辆避难。

- 穿着便于行动的衣服避难**
 请穿着便于行动的衣服进行避难。凉鞋和长靴不适合避难，所以请穿运动鞋。

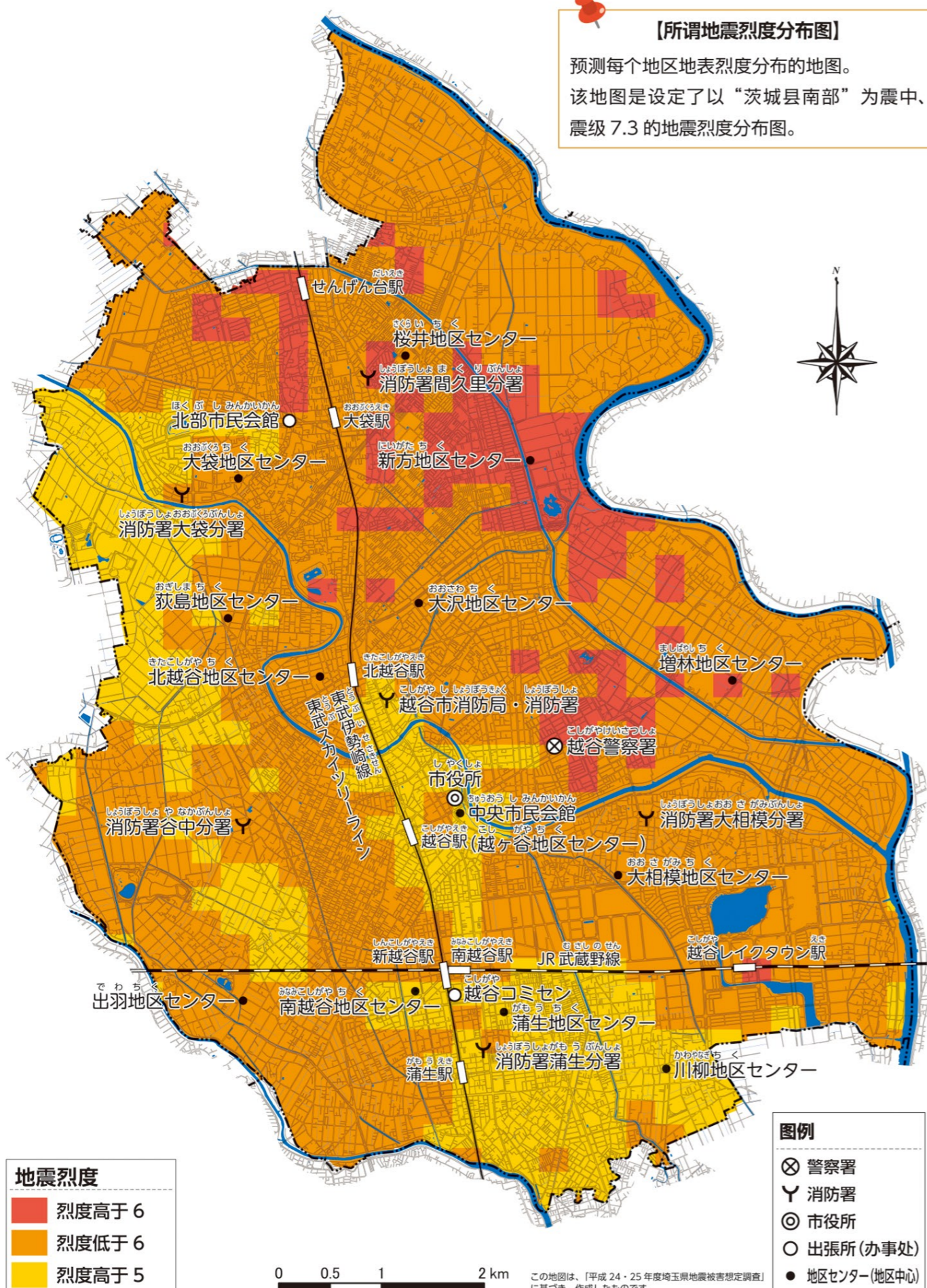
- 往附近高楼避难**
 到附近坚固建筑物的高处或楼上避难，等待救援。

- 远离河流等其他危险场所**
 不要去查看河流和水路状况，因为这些行动非常危险。


地震烈度分布图

关于地震烈度

【所谓地震烈度分布图】
 预测每个地区地表烈度分布的地图。
 该地图是设定了以“茨城县南部”为震中、
 震级 7.3 的地震烈度分布图。



地震烈度	
5	大多数人都感到恐惧，想抓住扶住东西。如果不抓住东西，无法正常行走，感觉不能自由行动。
4	大多数人都受惊，在走路时都会感到摇晃。基本上睡着的人都会惊醒。
3	在室内安静的环境下，大多数人都有震感。一些睡着的人也会醒来。
2	
1	
0	
7	被摇晃翻弄，无法动弹，也有可能被甩出去。没有固定的家具几乎都会移动或者倾倒，甚至可能飞起来。
6	无法站立，只能依靠爬行移动。没有固定的家具几乎都会移动、倾倒。

发生地震时该怎么做？

如果您感到剧烈的摇晃，应优先确保自身的安全。然后确认您周围的状况，察觉危险时，立即前往避难场所避难。

在家时	发生地震	在路上时
<p>1 首先确保自身的安全 如果感受到无法站立的强烈摇晃，请躲在坚固的办公桌或桌子下。如果身边有靠垫等的话，请用来保护头部。</p>		<p>离开大楼等建筑物，用随身物品和双手保护头部。</p>
<p>2 熄灭火源 一旦摇晃停止，请关闭煤气用具和取暖炉的火源。关闭煤气总阀，拔掉电器的插头。</p>		<p>在驾驶时 慢慢减速，将车停在道路的左侧。避难时请把车钥匙插着。不要忘记带上贵重物品。</p>
<p>3 确保安全出口 由于摇晃引起门框变形，有时无法打开。打开玄关、房间门和窗户，以便可以随时逃生。</p>		
<p>4 冷静地采取行动。 从电视和广播中获取正确的信息，并确认越谷市发布的灾害信息。如果家里不安全时，请到避难所避难。</p>		

遭遇龙卷风和雷电时, 该如何自救

可能会发生龙卷风或者雷电的情况

水平方向(横向)扩展数公里到十数公里

高度达到十数公里。

积雨云

雷电

突然的大雨

冰雹

龙卷风

立刻去安全的地方避难!

- 漆黑的云层逼近, 周围突然变暗。
- 能听到雷鸣声, 看到闪电。
- 冷风呼啸。
- 大颗的雨点和冰雹纷纷落下。

● 保护自己免受龙卷风伤害

龙卷风突然发生。了解龙卷风的特点, 并快速采取行动保护自己。

在室内时



- 转移到一楼没有窗户的房间。
- 关闭百叶窗和窗帘, 离开窗户。
- 躲在书桌或桌子下面, 蜷缩身体保护头部。

在户外时



- 跑进坚固的建筑物中。如果没有藏身之处, 尽量躲在坚固的建筑物后面, 并尽可能蜷缩身体。
- 不要进入外置库房或活动板房里面。
- 不要靠近大树和电线杆。

室内户外的防灾准备

室内防灾准备

安装震感断路器, 感知地震摇晃后, 能自动断电。

衣橱等高大的家具用L型支架或曲拐臂来固定。

安装门锁以防止开门。

照明灯具用电线或铁链等抑制摇晃, 防止掉落。

在窗户等玻璃板上, 全面粘贴防止飞散的薄膜。

窗帘应该使用防燃加工的材料。

为了防止被玻璃碎片划伤, 事先在身边准备好拖鞋等。

炉子应配备对震自动灭火功能。使用时, 不要在炉子附近放置易燃物。

户外防灾准备

请检查屋顶瓦和铁皮屋顶是否有破损和腐蚀地方。

检查接缝处是否有剥落或腐蚀。为了不被落叶和沉积物堵塞, 事先做好扫除。

请检查阳台上的花盆和晾衣竿等是否有掉落的风险。

一定要固定好天线和房子周围的东西, 以防止倒塌。

提前整理, 以免大风把外面的东西吹跑, 把窗户打破。

常备物品

比起在避难所和陌生人一起生活，在住惯了的家里过避难生活更让人安心。为了能在自己家里过避难生活，日常准备是关键。



准备至少够用3天的水和食物，最好是7天的量。大概用量是每人每天3升水。

● 家里常备品

 应急食品 (可长期储存的食品)	 水	 停水时可使用的简易厕所
 卫生用品 (餐巾纸、卫生纸等)	 照明设备 (手电筒、头灯等)	 小型炉灶

● 准备应急包

如果自家受灾了，将不得不去避难所生活。救援物资可能需要一些时间才能送达。请你准备一个可立即带走的有常备药和日常用品的应急包。

 现金	 护照、身份证	 口罩、消毒液	 常备药、用药手册	 便携式收音机	 应急食物、水(500毫升)
 毛巾、雨具	 擦拭身体用的湿巾	 牙刷	 充电宝	 便携式厕所	 内衣、换洗衣物

信息收集

当发生灾害或有发生危险时，越谷市会发布关于避难的相关信息。避难和灾害信息可以在电视、广播和主页上查询，平时请确认收集信息的方法，以便在灾难来临时可以立即查询。



智能手机应用程序 " 防災こしがや "

可以从防灾应用程序上确认的信息

- 防灾行政广播的接收 (接收文字、声音读出功能)。
- 获取防灾信息 (气象警报、注意报、地震速报、地震烈度信息、L警报接收)。
- 避难所搜索 (GPS显示路线信息，AR显示)。
- 灾害预测图的阅览(洪水、地震) ● 平安信息登录
- 官网链接 (越谷市官网、推特、灾害信息管理系统等)
- 当天的天气



防灾行政广播

市政府在140个场所设置了防灾行政无线的室外扬声器，灾害时，越谷市将用此广播通知避难等重要信息。另外，防灾行政无线广播的内容，可以通过各种各样的媒体确认。



电话自动应答服务

048-962-5333

※ 需要收取通话费用。

你可以通过电话查询防灾行政无线的广播内容。



电视

● NHK综合 1频道

在支持数据广播的电视中，按 **i** 键可以显示气象信息和灾害信息



按 **i** 键可以确认的信息

- 警报以及注意警报的发布情况 ● 台风信息
- 河流水位 ● 降雨量 ● 避难信息的发布情况
- 开放中的避难所 ● 来自于越谷市的信息



NHK WORLD-JAPAN (NHK日本国际传媒)

NHK日本国际传媒是日本公共传媒机构，NHK的国际传媒平台，通过广播、电视及互联网方式，以多种语言向全世界提供新闻资讯。

▶ <https://www3.nhk.or.jp/nhkworld/zh/>

Links for Multilingual News & BOSAI Info

▶ https://www3.nhk.or.jp/nhkworld/en/multilingual_links/zh.html



主页等也会推送信息



市官方网站



越谷市官方推特



越谷cityメール (越谷城市邮件订阅服务)



越谷市官方LINE



※ 在收集信息的时候，请注意虚假的谣言和错误的信息。

什么是指定避难所

在自家遭受灾害时，临时生活的设施。

什么是广域避难场所

因大地震引起的火灾多发、蔓延扩散时，保护生命和身体免受辐射热和烟雾伤害的场所。

什么是指定紧急避难场所

当灾害已经发生或有发生危险时，为了逃避危险的场所。

※这些避难场所和避难所将根据受灾情况而开放，不是所有的避难所都会同时开放。关于开放情况，请查询越谷市发布的信息。

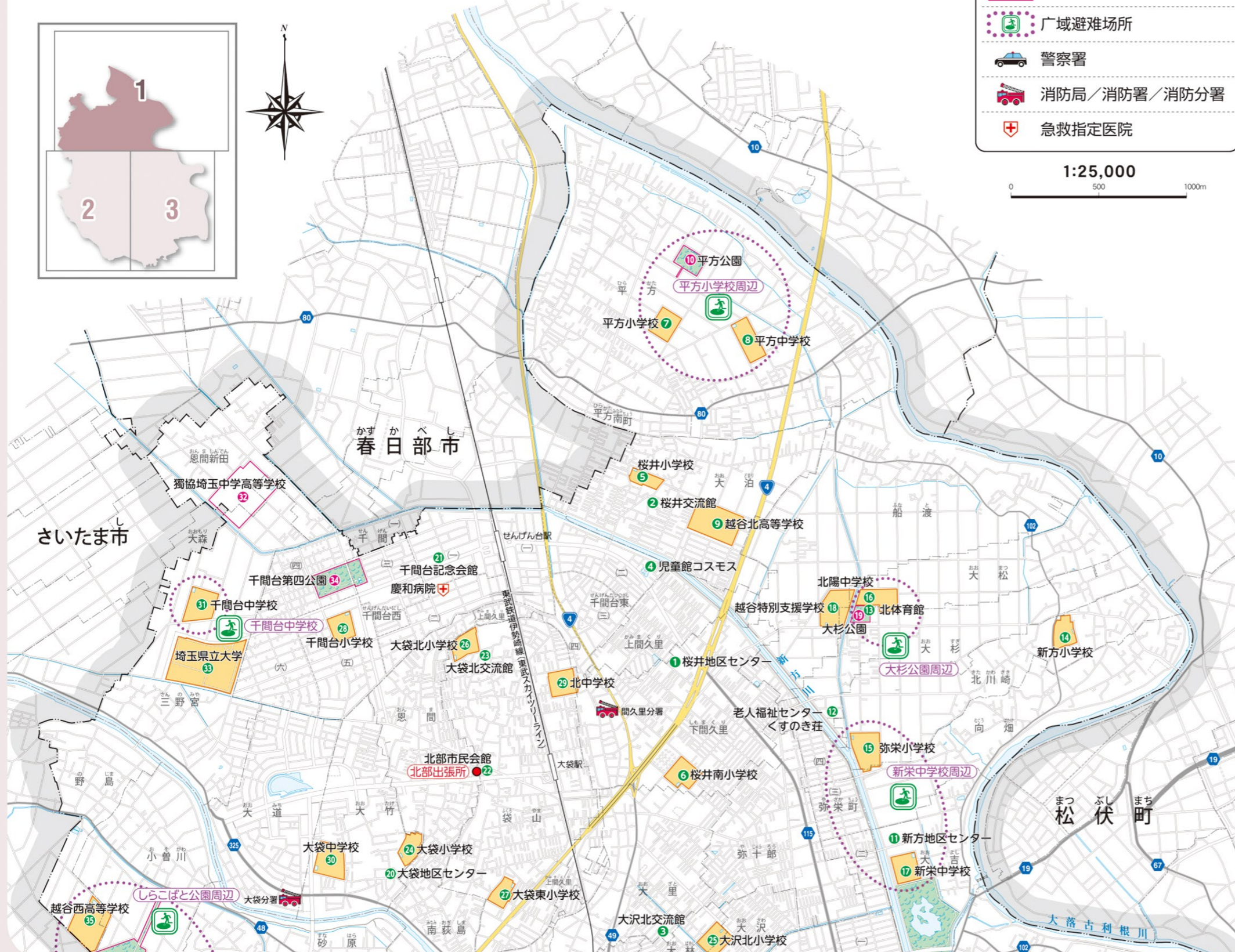
避难场所、避难所分布图①(北部)

图例

- 市役所/出張所(办事处)
- ① 指定紧急避难场所、指定避难所
- ⑩ 指定紧急避难场所
- 广域避难场所
- 警察署
- 消防局/消防署/消防分署
- 急救指定医院

1:25,000

0 500 1000m

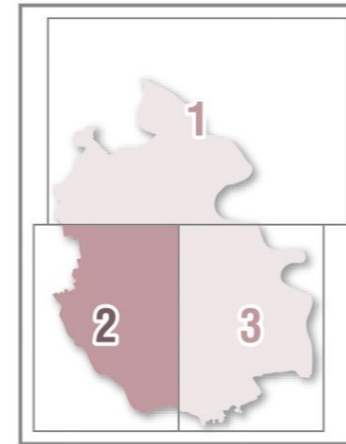


指定紧急避难场所、指定避难所

号码	名称		所在地	指定紧急避难场所			
	日语	中文		地震	洪水	火灾	指定避难所
1	桜井地区センター	樱井地区中心	下間久里 792-1	○	○	○	○
2	桜井交流館	樱井交流馆	大泊 730-2		○		○
3	大沢北交流館	大沢北交流馆	大里 326-1	○	○	○	○
4	児童館コスモス	儿童馆コスモス	千間台東 2-9	○	○	○	○
5	桜井小学校	樱井小学	大泊 1140	○	○	○	○
6	桜井南小学校	樱井南小学	下間久里 226	○	○	○	○
7	平方小学校	平方小学	平方 2784	○	○	○	○
8	平方中学校	平方中学	平方 2115	○	○	○	○
9	越谷北高等学校	越谷北高中	大泊 500-1	○	○	○	○
10	平方公園	平方公园	平方 2402	○		○	
11	新方地区センター	新方地区中心	大吉 470-1	○	○	○	○
12	老人福祉センターくすのき荘	老人福利中心くすのき荘	大杉 655	○	○	○	○
13	北体育館	北体育馆	大杉 510		○		○
14	新方小学校	新方小学	北川崎 178	○	○	○	○
15	弥栄小学校	弥荣小学	北川崎 725	○	○	○	○
16	北陽中学校	北阳中学	大松 450	○	○	○	○
17	新栄中学校	新荣中学	大吉 435	○	○	○	○
18	越谷特別支援学校	越谷特别支援学校	船渡 500	○	○	○	○
19	大杉公園	大杉公园	大杉 518	○		○	
20	大袋地区センター	大袋地区中心	大竹 160-2		○		○
21	千間台記念会館	千间台纪念馆	千間台西 1-9-9	○		○	
22	北部市民会館	北部市民会馆	恩間 181-1	○	○	○	○
23	大袋北交流館	大袋北交流馆	袋山 565-4	○	○	○	○
24	大袋小学校	大袋小学	大竹 147	○	○	○	○
25	大沢北小学校	大沢北小学	大林 580	○	○	○	○
26	大袋北小学校	大袋北小学	袋山 515	○	○	○	○
27	大袋東小学校	大袋东小学	袋山 1750	○	○	○	○
28	千間台小学校	千间台小学	千間台西 5-4	○	○	○	○
29	北中学校	北中学	袋山 870	○	○	○	○
30	大袋中学校	大袋中学	大竹 236	○	○	○	○
31	千間台中学校	千间台中学	三野宮 1141	○	○	○	○
32	獨協埼玉中学高等学校	独协埼玉中学高中	恩間新田 316	○		○	
33	埼玉県立大学	埼玉县立大学	三野宮 820	○	○	○	○
34	千間台第四公園	千间台第四公园	千間台西 4-2	○		○	
35	越谷西高等学校	越谷西高中	野島 460-1	○	○	○	○

【この地図の作成に当たっては、国土地理院長の承認を得て、同院発行の数値地図(国土基本情報)電子国土基本図(地図情報)、数値地図(国土基本情報)電子国土基本図(地名情報)及び数値地図(国土基本情報)基礎地図情報(数値標高モデル)を使用した。(承認番号 平29情保、第413号)】

避难场所、避难所分布图②(西南部)

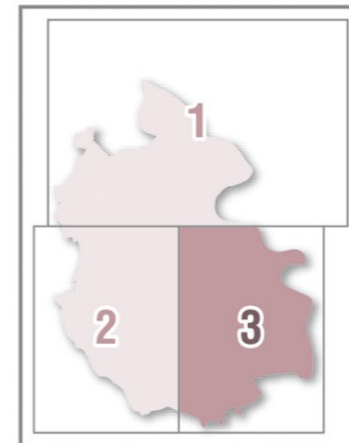


指定紧急避难场所、指定避难所

号码	名称		所在地	指定 避难 场所 地震	指定 避难 场所 洪水	指定 避难 场所 火灾	指定 避难 场所
	日语	中文					
36	荻島地区センター	荻岛地区中心	南荻島 190-1	○	○	○	○
37	荻島小学校	荻岛小学	南荻島 902	○	○	○	○
38	越谷西特別支援学校	越谷西特别支援学校	西新井 850-1	○	○	○	○
39	文教大学	文教大学	南荻島 3337	○	○	○	○
40	しらこぼと運動公園	しらこぼと运动公园	砂原 39	○	○		
41	しらこぼと水上公園	しらこぼと水上公园	小曾川 985	○	○		
42	県民健康福祉村	县民健康福利村	北後谷 82	○	○		
43	出羽地区センター	出羽地区中心	七左町 4-248-1	○	○	○	○
44	老人福祉センターけやき荘	老人福利中心 けやき荘	新川町 2-55	○	○	○	○
45	西体育館	西体育馆	七左町 4-223	○	○	○	○
46	出羽小学校	出羽小学	谷中町 2-69	○	○	○	○
47	大間野小学校	大间野小学	大間野町 2-115	○	○	○	○
48	宮本小学校	宫本小学	宮本町 5-85	○	○	○	○
49	西中学校	西中学	神明町 2-385	○	○	○	○
50	武蔵野中学校	武藏野中学	大間野町 4-357	○	○	○	○
51	越谷総合技術高等学校	越谷综合技术高中	谷中町 3-100-1	○	○	○	○
52	出羽公園	出羽公园	七左町 4-222	○	○		
53	大沢地区センター	大沢地区中心	東大沢 1-12-1	○	○	○	○
54	大沢小学校	大沢小学	大沢 2-13-21	○	○	○	○
55	鷺後小学校	鹭后小学	東大沢 2-1-1	○	○	○	○
56	栄進中学校	荣进中学	大沢 659-1	○	○	○	○
57	鷺高第五公園	鹭高第五公园	東大沢 5-10	○	○		
58	北越谷地区センター	北越谷地区中心	北越谷 4-8-35	○	○	○	○
59	北越谷小学校	北越谷小学	北越谷 3-10-38	○	○	○	○
60	北越谷第五公園	北越谷第五公园	北越谷 5-482	○	○		
61	中央市民会館	中央市民会馆	越ヶ谷 4-1-1	○	○	○	○
62	越ヶ谷小学校	越谷小学	中町 1-41	○	○	○	○
63	越ヶ谷高等学校	越谷高中	越ヶ谷 2788-1	○	○	○	○
64	緑の森公園	绿之森公园	越ヶ谷 2579	○	○		
65	南越谷地区センター	南越谷地区中心	南越谷 4-21-1	○	○	○	○
66	南越谷交流館	南越谷交流馆	南越谷 5-15-4	○	○		
67	赤山交流館	赤山交流馆	赤山町 3-128-1	○	○	○	○
68	科学技術体験センター	科学技术体验中心	新越谷 1-59	○	○	○	○
69	南越谷小学校	南越谷小学	南越谷 4-21-1	○	○	○	○
70	富士中学校	富士中学	新越谷 1-85	○	○	○	○
71	南越谷第一公園	南越谷第一公园	南越谷 5-21	○	○		
72	越谷コミュニティセンター	越谷社区中心	南越谷 1-2876-1	○	○	○	○



避难场所、避难所分布图③(东南部)



图例

- 市役所/出張所(办事处)
- 指定紧急避难场所、指定避难所
- 指定紧急避难场所
- 广域避难场所
- 警察署
- 消防局/消防署/消防分署
- 急救指定医院

指定紧急避难场所、指定避难所

号码	名称		所在地	指定 避难 场所	紧急 避难 场所	指定 避难 场所
	日语	中文				
73	増林地区センター	増林地区中心	増林 3-4-1	○	○	○
74	老人福祉センターゆりのき荘	老人福利中心 ゆりのき荘	増林 3-2-2	○	○	○
75	総合体育館	综合体育馆	増林 2-33	○	○	○
76	東小林記念会館	东小林纪念馆	東越谷 3-10-7	○	○	○
77	増林小学校	増林小学	増林 2-512	○	○	○
78	東越谷小学校	东越谷小学	東越谷 6-1040	○	○	○
79	花田小学校	花田小学	花田 4-14-1	○	○	○
80	城ノ上小学校	城之上小学	増林 6066-1	○	○	○
81	東中学校	东中学	東越谷 9-3160	○	○	○
82	越谷東高等学校	越谷东高中	増林 5670-1	○	○	○
83	東越谷第二公園	东越谷第二公园	東越谷 3-14	○	○	○
84	越谷総合公園	越谷综合公园	増林 3-1	○	○	○
85	増林公園	増林公园	増林 3989-2	○	○	○
86	蒲生地区センター	蒲生地区中心	登戸町 33-16	○	○	○
87	蒲生交流館	蒲生交流馆	蒲生寿町 4-9	○	○	○
88	南部交流館	南部交流馆	南町 1-22-13	○	○	○
89	児童館ヒマワリ	儿童馆ヒマワリ	蒲生旭町 11-35	○	○	○
90	蒲生小学校	蒲生小学	蒲生旭町 1-75	○	○	○
91	蒲生南小学校	蒲生南小学	南町 1-8-1	○	○	○
92	南部第四公園	南部第四公园	南町 3-8	○	○	○
93	川柳地区センター	川柳地区中心	川柳町 2-485	○	○	○
94	老人福祉センターひのき荘	老人福利中心 ひのき荘	川柳町 2-507-1	○	○	○
95	南体育館	南体育馆	川柳町 4-20	○	○	○
96	川柳小学校	川柳小学	川柳町 1-471-1	○	○	○
97	明正小学校	明正小学	川柳町 1-401	○	○	○
98	南中学校	南中学	川柳町 1-198	○	○	○
99	光陽中学校	光阳中学	川柳町 1-498	○	○	○
100	越谷南高等学校	越谷南高中	レイクタウン 7-9	○	○	○
101	叡明高等学校	叡明高中	レイクタウン 7-2-1	○	○	○
102	川柳公園	川柳公园	川柳町 4-15-1	○	○	○
103	大相模地区センター	大相模地区中心	相模町 3-42-1	○	○	○
104	大相模小学校	大相模小学	大成町 2-1	○	○	○
105	西方小学校	西方小学	西方 2-12-1	○	○	○
106	大相模中学校	大相模中学	相模町 3-165	○	○	○
107	レイクタウンスポーツ公園	レイクタウンスポーツ公园	レイクタウン 5-10	○	○	○
108	見田方遺跡公園	见田方遗迹公园	レイクタウン 8-2	○	○	○
109	越谷流通公園	越谷流通公园	流通団地 3-4	○	○	○
110	中央中学校	中央中学	宮前 1-18-1	○	○	○

