

4 広報
No.1448
月号

令和6年(2024年)4月1日発行

こしがや



掲載している内容は3月27日時点のものです。催し等の内容に変更が生じる場合があります。



発行/越谷市 ☎343-8501 埼玉県越谷市越ヶ谷4-2-1 ☎048-964-2111(代表) ☎048-965-6433

<https://www.city.koshigaya.saitama.jp/> *広報紙は市ホームページからご覧になれます 編集/広報シティプロモーション課

この広報紙は再生紙を使用しています

UD FONT
by MORISAWA

市役所 エントランス棟 グランドオープン!

越谷市役所新庁舎
グランドオープンセレモニー

3月16日に新庁舎が完成し、オープンセレモニーを開催しました。カフェやコンビニ、ラウンジも兼ね備え、気軽に立ち寄れる市役所になりました。ぜひお越しください。

セレモニーで披露された梯子乗りの様子

X(旧Twitter)
@citykoshigaya



LINE
@citykoshigaya



Instagram
@koshigayacity_official



マチイロ



越谷Cityメール
配信サービス



3月16日 オープン

市役所 エントランス棟 が完成しました!

3月16日に、市役所「エントランス棟」がオープンしました。コンビニエンスストアやカフェなど、市民の皆さんが交流できるスペースも備えたエントランス棟にぜひお越しください!

問庁舎管理課 ☎963-9134



▲市役所へのアクセス

1階 多目的ホール

イベントや展示等に利用できます。市民・団体等への貸し出しを行っています。



1階 ファミリーマート



お弁当やおにぎり、飲み物等を購入できます。また、ゆうちょ銀行ATM、マルチコピー機が設置されています。

営業時間
月曜～金曜日…7:00～19:00
(土曜・日曜日、祝日定休)

1階 トイレ・授乳室

多機能トイレは、オストメイトやフィッティングボードを設置し、誰もが安心して安全に利用できるよう、スペースを広く取っています。また、授乳室には、カーテン等で仕切られた2つの授乳ブース、おむつ替えスペースを設けています。調乳用のお湯もご利用になれます。



みんなのひろば(エントランスホール)



エントランスホールは、多目的ホール、水郷テラス、ロータリー等と一体的に利用することができ、さまざまなイベントや展示を行います。また、市民・団体等への貸し出しを行っています。

水郷テラス・旧藤だな通り



旧藤だな通りから水郷テラスを通って庁舎へ出入りできるようになりました。

「ガーヤちゃんのポスト」が皆さんをお出迎え!

本格ラテアートも楽しめます!

2階 リバーサイドラウンジ(市民ラウンジ)

誰でもご利用になれるラウンジ空間と景色を見ながらくつろげる水郷テラスには、テーブルとイスを設けています。

また、市民課の番号表示モニターを設置しているため、カフェや1階のコンビニエンスストアで購入した商品を食べながら待ち時間を過ごすことができます。



2階 キッズコーナー

リバーサイドラウンジに、木の温かみを感じられるキッズスペースを設けています。



2階 ボーダーカフェ

焼き立て本格ドイツパンやコーヒー等のカフェメニューを提供しています。

営業時間
月曜～金曜日…8:00～19:00
土曜・日曜日、祝日…9:00～19:00



来庁者駐車場



庁舎駐車場を南側、西側および北側の3カ所に整備し、エントランス棟正面にはタクシーの乗降や送迎に利用できるロータリーを設置しています。

また、南側、西側駐車場の空き状況が一目で分かるよう、満車・空車表示板を設けています。



令和6年度 施政方針

令和6年3月定例会市議会の初日に、福田市長が令和6年度施政方針を述べました。

第5次越谷市総合振興計画の大綱分野ごとに、施政方針の概要を紹介します。

施政方針とは

市長が新年度の市政運営の基本方針や、主な施策の方向性を示すものです。



▲施政方針全文



第5次越谷市総合振興計画前期基本計画

<各大綱と目標>

大綱1 市民、人権、行財政運営

多様な人が交流し、参加と協働により発展するまちづくり

大綱2 保健、医療、子育て、福祉

みんなが健康で共生して住み続けられるまちづくり

大綱3 都市計画、都市施設、住宅

都市と自然が調和した集約と連携によるまちづくり

大綱4 環境、危機管理、消防

持続可能で災害に強い安全・安心なまちづくり

大綱5 産業・雇用、観光

魅力ある資源を活かし、都市の活力を創造するまちづくり

大綱6 教育、生涯学習・文化、スポーツ・レクリエーション

みんなが主体的に学び、生きがいを持って活躍できるまちづくり

大綱1 市民、人権、行財政運営

● 外国人市民の皆様を支援する総合相談窓口の整備

「越谷市多文化共生推進プラン」に基づき、関係機関や関係団体と連携を図りながら、増加する外国人市民の皆様を支援するための総合相談窓口の整備に取り組みます。



● 新たな大袋地区センター・公民館の建設工事に着手

● 人権教育・啓発に関する施策の推進

● 市役所エントランス棟で平和展などのイベントの開催

● 各種申請手続きのオンライン化による市民の皆様の利用性向上

大綱2 保健、医療、子育て、福祉

● 子育てしやすい環境の整備

病児保育室への予約システムの導入やこども食堂への支援など、子育てしやすい環境の整備を推進します。

● こども医療費の対象年齢の引き上げ

子育て世帯に対する支援のさらなる充実を図るため、令和6年4月受診分から対象年齢を入院・通院とも、18歳の年度末までに引き上げます。



● 自殺対策の強化

● 児童および妊産婦の福祉に関する包括的な支援等を行うこども家庭センターの設置

● 大袋および荻島学童保育室の施設整備等による待機児童の解消

● 障がいのある方の生活を地域で支える体制強化

● 地域包括支援センターの体制強化



大綱3 都市計画、都市施設、住宅

- 今後の越谷サンシティのあり方に関する方針の策定に向けた取り組みの推進
- 西大袋土地区画整理事業地内の道路、居住環境の整備
- 自転車専用通行帯等の整備の可能性や方向性に関する調査を実施
- 緊急輸送道路などに架かる橋りょうの耐震化
- 持続可能な公共交通に関する意見交換会とアンケート結果等を踏まえ、持続可能な公共交通を形成するための施策の検討
- せんげん台駅東口や左敷田ポンプ場等のポンプ増強・増設、平新川における調整池の整備



大綱5 産業・雇用、観光

- ふるさと納税の推進

本市ならではの魅力ある地場産品等をふるさと納税の返礼品として発掘し、その魅力を戦略的に市外へ発信します。



- シティプロモーションの推進

令和6年度を始期とする「越谷市シティプロモーションアクションプラン」に基づき、本市の魅力をさまざまな形で発信し、市民の皆様の郷土愛の醸成および定住の促進を図ります。



- 地域で活躍する企業のプロモーションの実施
- 民間事業者との連携による大相模調節池の水辺を活用したにぎわいの創出
- 「越谷スカイメロン」の栽培技術の向上、環境に配慮した農業の推進

大綱4 環境、危機管理、消防

- 被災者支援システムの導入

気象の急激な変化による大雨が発生した場合において、迅速かつ弾力的に対応できる庁内体制を整えます。また、市民の皆様が安全かつ速やかに避難行動が取れるよう、ホームページをはじめ、SNSや防災アプリなどを活用した情報発信の強化に努めます。さらに、災害発生後における被災者への迅速かつ的確な支援に向けた取り組みを推進します。



- 埼玉県東南部地域の5つの消防本部・局において、共同で指令業務を行う施設の整備
- 救急隊の増隊による救急体制の強化

大綱6 教育、生涯学習・文化、スポーツ・レクリエーション

- (仮称)蒲生学園および(仮称)川柳学園の開校に向けた校舎の建設
- スクールロイヤールの配置
- 避難所でもある屋内運動場および武道場へ空調設備等の設置
- 野口富士男文庫開設30周年記念誌の発行
- スポーツ・レクリエーション都市宣言50周年を記念した各種大会の開催
- 越谷市立地域スポーツセンターの供用開始

むすびに

昨今、先行きが不透明で将来の予測が困難であるとともに、これまでの常識や価値観が大きく変化している時代にあると言われております。そのような時代において、強くしなやかに変化に対応し、越谷市の歴史を紡ぐ者の一人として越谷市をさらに発展させ、次世代へ引き継いでいくことこそが、私の果たすべき責務であると考えております。

引き続き、安定的で質の高い行政サービスを市民の皆様にご提供することにより、越谷市に住んでいる方には、「住んでいてよかったまち越谷」「住み続けたいまち越谷」、そしてこれから住まいを決める方には、「住みたいまち越谷」と感じていただけるよう、市政運営に全身全霊を尽くして取り組む所存でございます。

令和6年度施政方針より





令和6年度 教育行政方針



令和6年3月定例市議会の初日に、吉田教育長が令和6年度教育行政方針を述べました。

第3期越谷市教育振興基本計画の基本目標ごとに、教育行政方針の概要を紹介します。



教育行政方針とは

教育長が第3期越谷市教育振興基本計画の基本目標に沿って、新年度の主要な教育施策を述べるものです。



▲教育行政方針全文

第3期越谷市教育振興基本計画 3つの基本目標

基本目標1

生きる力を育む学校教育を推進する

基本目標2

生涯にわたる学びを充実し、地域文化を振興する

基本目標3

生涯にわたるスポーツ・レクリエーションに親しめる環境をつくる

基本目標1 生きる力を育む学校教育を推進する

● 屋内運動場等空調設備の設置

令和5年度から3カ年の計画で、市内小中学校の屋内運動場および中学校の武道場にエアコン等を整備しています。

令和6年度は、小中学校17校に、LPガス方式で自立電源の空調機器や、非常用コンセント、非常灯を設置します。



● オンラインによる授業配信や教育支援教室の運営、フリースクールとの連携を強化するなどの不登校児童生徒への支援を実施

● 学校系・校内系ネットワーク環境を整備してオンライン学習を推進

● 新たな教育課題の解決を目指す研究委嘱を継続、各校の小中一貫教育の研究計画の作成や研究授業実践への支援を実施

● (仮称)蒲生学園および(仮称)川柳学園の開校に向けた校舎の整備

● スクールロイヤールの配置

基本目標2 生涯にわたる学びを充実し、地域文化を振興する

● 野口富士男文庫開設30周年記念誌の発行

基本目標3 生涯にわたるスポーツ・レクリエーションに親しめる環境をつくる

● 越谷市立地域スポーツセンターの管理運営

令和6年4月から供用開始となる越谷市立地域スポーツセンターについて、効率的かつ効果的な管理運営に努め、利用促進およびサービスの向上を図ります。



● スポーツ・レクリエーション都市宣言50周年を記念した各種大会の開催

むすびに

予測困難な急激に変化する社会状況の中、力強く、心豊かに生きていくためには、主体的に行動できる力や多様な人々と協働する力、自ら未来を切り拓くことのできる力を育むことが教育に求められております。

また、教育は学校だけで行われるものではなく、家庭や地域などと連携しながら社会全体で行っていくことが大切です。

「まちづくりは人づくり」という認識のもと、第3期越谷市教育振興基本計画に基づき、教育行政の公正かつ適切な運営に努めてまいります。

令和6年度教育行政方針より



令和6年度(2024年度) 予算の概要

～「いのちと暮らしを守る」・「子どもが輝く社会に」・「越谷の未来を創る」 施策の実現に向けて～

圖財政課 ☎963-9115

一般会計・特別会計・病院事業会計・公共下水道事業会計の

総額 2,020億8,920万円

一般会計	1,157億円	(前年度比3.5%増)
特別会計	613億9,200万円	(前年度比3.4%増)
病院事業会計	145億2,980万円	(前年度比8.8%増)
公共下水道事業会計	104億6,740万円	(前年度比2.7%増)
総額	2,020億8,920万円	(前年度比3.8%増)

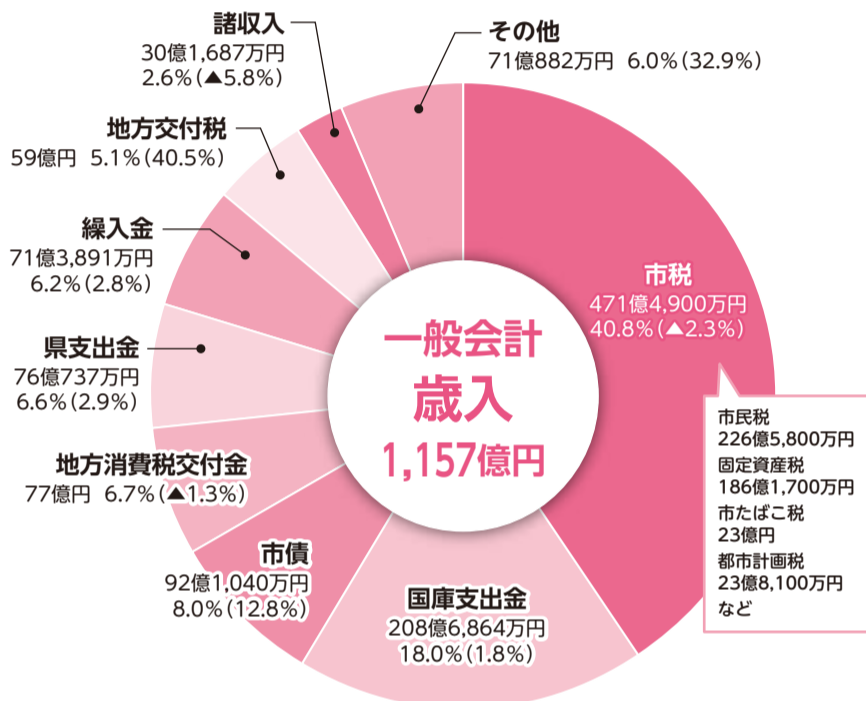
一般会計予算

歳入では、国の定額減税の影響などにより、市税の減収が見込まれます。

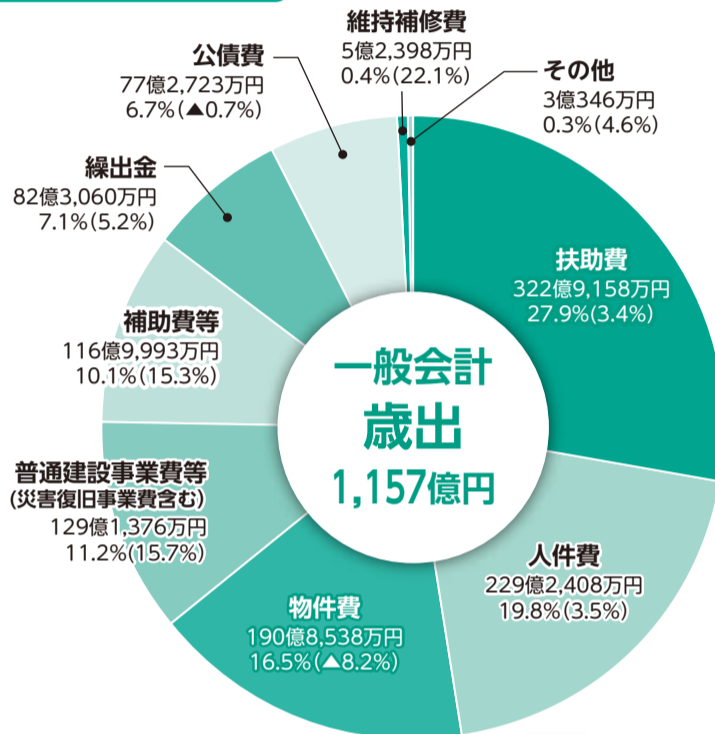
歳出では、少子高齢化などに伴う、社会保障関連経費の増加、公共施設等の維持・更新、激甚化する自然災害などに対応するとともに、「第5次総合振興計画」の着実な推進と、「いのちと暮らしを守る」、「子どもが輝く社会に」、「越谷の未来を創る」施策の実現に向けた予算としました。



歳入の内訳



歳出(性質別)の内訳



*歳入・歳出ともに表示単位未満を四捨五入しているため、各費目の合計が合計値と一致しない場合があります。%は構成比、かっこ内は対前年度比

歳出を目的別に見てみると…

款名	予算額	構成比(%)	対前年度比(%)
議会費	5億8,249万円	0.5	▲0.3
総務費	109億4,927万円	9.5	▲7.9
民生費	555億2,864万円	48.0	6.5
衛生費	106億5,462万円	9.2	▲6.3
労働費	7,774万円	0.1	12.1
農林水産業費	6億3,332万円	0.5	▲23.3
商工費	4億9,261万円	0.4	16.7
土木費	97億7,089万円	8.4	5.3
消防費	39億9,335万円	3.5	▲0.2
教育費	151億2,782万円	13.1	13.6
災害復旧費	1万円	0.0	0.0
公債費	77億2,723万円	6.7	▲0.7
諸支出金	4,201万円	0.0	121.0
予備費	1億2,000万円	0.1	0.0
合計	1,157億円	100.0	3.5

*表示単位未満を四捨五入しているため、各費目の合計が合計値と一致しない場合があります

市民1人当たりの予算額は、33万7,605円

福祉サービスに	職員の給与や議員報酬などに	市の借入金の返済に	学校、道路、公園等の建設などに	委託料や光熱水費などの管理費に	その他(負担金や貸付、補修費用などに)
9万4,225円	6万6,891円	2万2,548円	3万7,681円	5万5,690円	6万570円

市民1人当たりの市税負担額は、13万7,578円

市民税	固定資産税	軽自動車税	市たばこ税	事業所税	都市計画税
6万6,115円	5万4,323円	1,398円	6,711円	2,083円	6,948円

*市民1人当たりの金額は、令和6年3月1日時点の総人口(34万2,708人)を基準に算出

特別会計予算

総額613億9,200万円 (前年度比3.4%増)

特別会計は、特定の歳入歳出を、一般の歳入歳出と区別して経理するための会計です。

特別会計	前年度比(%)
国民健康保険	▲1.9
後期高齢者医療	11.8
介護保険	7.4
母子父子寡婦福祉資金貸付金	54.3
東越谷土地区画整理	0.0
西大袋土地区画整理	25.0
公共用地先行取得	▲20.8
計	3.4

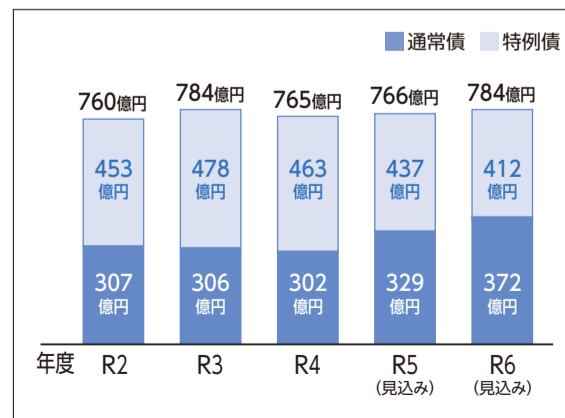
公営企業会計予算

病院事業会計	
収益的収入	130億6,300万円
収益的支出	130億6,300万円
資本的収入	10億5,420万円
資本的支出	14億6,680万円
公共下水道事業会計	
収益的収入	68億6,720万円
収益的支出	62億6,750万円
資本的収入	20億2,790万円
資本的支出	41億9,990万円

*各会計の資本的収支の不足額は、補てん財源から補てんします

市債(借入)残高の推移

学校や道路、公園などを整備するための借入金を市債といい、返済義務が発生します。市債には、公共事業を実施するための通常債と、臨時財政対策債など国の施策による特例債があります。



掲載した市役所各課の電話番号は直通番号です 市外局番は(048)です

振り込め詐欺などに注意!! 不審な電話を受けたら一人で考えず、家族や警察・市役所に相談しましょう

姉妹都市提携40周年記念企画

姉妹都市交流事業イメージロゴの 市民投票を実施します！

投票期間
4月26日(金)
正午まで

令和6年4月11日、越谷市とオーストラリアのキャンベルタウン市は姉妹都市提携40周年を迎えます。姉妹都市交流のさらなる発展を願い、交流のシンボルとなるロゴのデザインを越谷市・キャンベルタウン市の皆さんから募集したところ、73作品の応募がありました。ご応募ありがとうございました。

一次選考を通過した10作品の中から、両市民の皆さんの投票で最も得票の多かった作品をロゴマークに採用します。投票にぜひご協力ください。市民活動支援課(本庁舎3階) ☎963-9114

投票方法

10作品の中から最もふさわしいと思うものを一つ選び、4月1日(月)～26日(金)、12:00までに電子申請。または、市民活動支援課窓口、各地区センターに設置している投票箱へ



投票資格

市内在住・在勤・在学の方。投票は1人1票。投票時に住所(在勤・在学の方は勤務先・通学先の名称と所在地)、氏名等の記入が必要。必要事項が未記入の場合は無効

★作品の説明は応募者によるものです

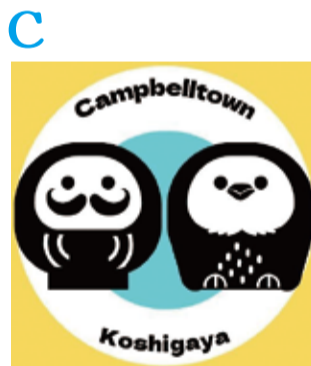
A 「シラコバト」と「オウム」と「桜」をモチーフにしました。周りの円は「虹の架け橋」、下の「握手」とで、つながりや交流をイメージしてデザインしました。



B キャンベルタウン市の市章と越谷市の市章を、それぞれマゼンタ色とマールン色で表しています。



C 越谷市の伝統工芸品の一つ「越谷だるま」をイメージしただるまと、キャンベルタウン野鳥の森にいる「オーストラリアガマグチヨタカ」をイメージした鳥をそれぞれデフォルメし、見た目を似せることで姉妹都市の関係を連想できるようにしました。永続的にロゴとして使用できるようにするため、できるだけシンプルに、子どもから大人まで、いつまでも親しんでもらえるようなデザインを選びました。背景は中心から、越谷市とキャンベルタウン市をつなぐ青い空または海、白い雲あるいは白波、そしてすべてを明るく照らしてくれる太陽をイメージしました。地理的に離れていてもつながっていることや、両市の未来がいつまでも明るく照らされるよう願いを込めました。



D 越谷市とキャンベルタウン市の長年続く友情と、繁栄への祝賀、団結の精神の本質を効果的に捉えた、思慮深い象徴性を取り入れています。未永く続く姉妹都市間の友情と協力を円形で表しています。コイとワラタ(オーストラリアに自生する花)を組み合わせたデザインは、団結と調和を表現するものであり、絆を強調しています。



E このマークのテーマは「つながり」です。中央には越谷市の市の鳥のシラコバトとキャンベルタウン市を象徴するような動物のコアラが抱き合っている様子をデザインし、2つの都市の友好関係を表現しました。また、その周りにはそれぞれの都市をつなぐ架け橋のイメージで、越谷市のしらこぼと橋、キャンベルタウン市のメナングル鉄道橋を左右に配置しました。色味は自然豊かな2つの都市をイメージした青と緑を混ぜたグリーンとしました。2つの都市が今後もつながりを持ち、友好関係と都市の発展が未永く続くように、という思いを込めたマークです。



F 姉妹都市の継続している関係と発展を木で表しています。



G 越谷市の市の鳥であるシラコバトと、キャンベルタウン市の野鳥をモチーフにデザインしました。カジュアルなステッカー風で親しみやすいようにしました。



H コシガヤパーク、キャンベルタウン野鳥の森、越谷市の市章、キャンベルタウン市の市章、という4つを組み合わせたデザインにしました。一つ一つが、姉妹都市関係に加えて、越谷市やキャンベルタウン市と関係のある歴史の一片を反映しています。シンプルで丸みを帯びたデザインにしたのは、柔らかい雰囲気でもあり、親しみやすいものにするためです。中心には、「強い絆」のシンボルでもあるダイヤモンドの形を表しました。このロゴは柔軟性があり、そのままバッジやスタンプのデザインとして使用したり、小さな場所で使用するために、ダイヤモンドの形だけにしたりすることができます。



I 越谷市の市の鳥「シラコバト」と、一目でオーストラリアを想起させる動物「コアラ」とを、一つの木に仲良く配置することで、友好の懸け橋をイメージしています。周りにはユーカリの葉と、1999年に越谷市からキャンベルタウン市へ寄贈された100本の桜を象徴した桜の花びらをレイアウトし、両都市の未長い絆への願いを込めています。



J オーストラリアと日本にそれぞれ生息するカンガルーとタヌキを用いました。お互いに向き合って手をつないでいるカンガルーとタヌキが、キャンベルタウン市と越谷市の友情と交流を示しています。そしてその背景では、オーストラリアと日本の国旗を表しました。

4月1日(月)から市の組織が変わります

組織の体制強化等に伴い、市の組織を一部変更します。

☎行政管理課 ☎963-9313

●こども家庭センター「ここベース」を設置

妊産婦、18歳までのお子さん、妊産婦・お子さんのいる家庭を包括的に切れ目なく支援します。

業務内容

母子保健担当 母子健康手帳の交付、出産・子育て応援金、産後ケア事業等

家庭支援担当 子育て・児童虐待の相談、ショートステイ等

家庭児童相談室 お子さんに関する悩み・養育等の相談

*こども家庭センターの設置に伴い、母子健康手帳、妊婦健診助成券等の保健センターでの交付はできなくなります

☎こども家庭センター(第二庁舎2階)▷母子保健担当…☎963-9179、▷家庭支援担当・家庭児童相談室…☎963-9319

●新型コロナウイルスワクチン接種対策室を廃止

☎健康づくり推進課 ☎960-1100

●谷中分署に救急隊を1隊増隊

☎救急課 ☎974-0107

●ふるさと納税推進室を設置

☎経済振興課 ☎967-4680

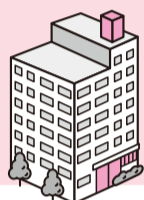
市立病院

●神経内科を「脳神経内科」に改正

●「経営企画課」を設置

●看護部中央滅菌室・手術室担当を「中央診療部門滅菌管理室」と「看護部手術室担当」に分割

☎市立病院 ☎965-4571



「越谷市マンション管理適正化推進計画」の策定と「越谷市マンション管理計画認定制度」の開始

☎建築住宅課 ☎963-9205

「越谷市マンション管理適正化推進計画」を策定

マンションや、その周辺の良い居住環境を確保するため「越谷市マンション管理適正化推進計画」を策定しました。計画期間は令和6年度～15年度です。



▲詳しくはこちら

本市が取り組むこと

マンションの管理組合や区分所有者による自主的な適正管理を促進します。

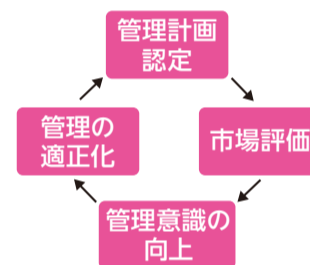
- 1 マンション管理の状況把握**
市内マンションの状況を継続的に把握
- 2 管理運営の当事者意識等の向上**
管理運営に関する情報提供等
- 3 管理組合による適正管理の促進**
適正化法に基づく制度等の周知や推進等

越谷市マンション管理計画認定制度の開始

4月から開始する「越谷市マンション管理計画認定制度」は、適正な管理計画を持つマンションを市が認定する制度です。

認定を受けるメリット

- 管理組合等の意識が向上し、**管理水準の維持向上**が図れる
- 適正に管理されたマンションとして、**市場で評価される**
- 住宅金融支援機構の**金利優遇**が受けられる(要件あり)
- 長寿命化工事を実施する場合、工事完了日の翌年の**固定資産税額が減額**される(要件あり)



認定制度について

認定の有効期間 認定を受けた日から5年間(認定の更新で、有効期間も更新されます)

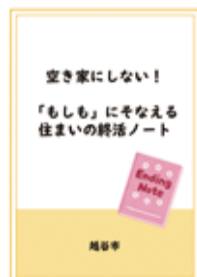
- 対象** 市内の分譲マンション
認定基準 市ホームページを参照
申請方法 市ホームページに掲載している「越谷市マンション管理計画認定制度認定申請の手引き」を参照



市内に住宅・空き家を所有している方へ

☎建築住宅課(本庁舎6階) ☎963-9205

予防 住宅を所有している方へ「住まいの終活ノート」を配布しています



空き家になる要因の約6割が、相続にあると言われてしています。「住まいの終活ノート」を利用して、居住中から自分の気持ちや住まいについて整理し、家族の負担を減らすために、今後について話し合ってみませんか。「住まいの終活ノート」は、建築住宅課、各地区センター、北部・南部出張所等で配布しているほか、市ホームページから印刷できます。



活用 空き家の売却や賃貸を考えている方へ越谷市空家バンクへの登録物件を募集しています

空き家は、賃貸や売却等で、資産として活用できます。越谷市空家バンクでは、空き家の賃貸や売却を希望する所有者から提供された情報を広く紹介し、利用希望者とマッチングを行っています。詳しくは、建築住宅課へご相談ください。

管理 空き家を所有している方へ法律が改正されました

法改正についてはこちらから▶



空家等対策の推進に関する特別措置法が改正されました。適正な管理がされていない空き家等は、市から勧告を受けると、固定資産税・都市計画税課税標準額の減額が適用されなくなります。

定期的な点検や樹木の管理を行い、建物等に破損等が見られる場合には速やかに修繕を行ってください。また、4月1日(月)から相続登記の申請が義務化されます。不動産を相続したら早めに相続登記をしましょう。



補助 空き家を除却・活用しようとする方へ費用の一部を補助します

- 対象** 空き家の除却・改修をする所有者等
補助額 ▷除却工事…費用の5分の4(上限30万円。未接道敷地に空き家がある場合は上限50万円) ▷改修工事…費用の3分の2(上限30万円)
申込み 4月8日(月)から窓口。予算がなくなりしだい終了
 *詳しくは、市ホームページを参照。または、建築住宅課へ



えせ同和行為を排除しましょう - 埼玉えせ同和行為対策強化月間 -



本市を含む埼玉市町では、毎年4月を「埼玉えせ同和行為対策強化月間」と定め、部落差別に対する正しい理解の妨げとなっている「えせ同和行為」の排除を呼びかけています。

☎人権・男女共同参画推進課 ☎963-9119

法務省：えせ同和行為を排除するために

「えせ同和行為」とは

部落差別の解消を口実に、個人、企業、行政機関などに対して「図書等物品購入の強要」や「寄附金・賛助金の強要」など、不法・不当な行為や要求をすることです。

このような行為は、要求を受けた人が被害に遭うだけでなく、部落差別に対する誤った認識を植えつけ、新たな偏見や差別意識を生む要因となり、部落差別解消の大きな阻害要因となる許されない行為です。

えせ同和行為は断固拒否しましょう

えせ同和行為の要求に応じる必要はありません。その場しのぎの安易な対応は、かえって相手につけ込まれます。終始、毅然とした態度で断固拒否し、えせ同和行為を排除しましょう。

部落差別に対する正しい理解を深めましょう

部落差別とは、被差別部落に「住んでい

る」あるいは「生まれた」ということを理由とした不合理な偏見により、結婚や就職、日常生活などの面で差別を受け、基本的人権が侵害されるという、日本の歴史の中で生み出され、現在もなお存在する我が国固有の重大な人権問題です。埼玉市町では「部落差別の解消の推進に関する法律」や「埼玉県部落差別の解消の推進に関する条例」を踏まえ、部落差別に対する正しい理解が図られるよう、人権教育・啓発活動を推進しています。

しらこぼと運動公園競技場が第3種公認を再取得しました!

しらこぼと運動公園競技場は、3月22日付けで第3種公認を再取得することができました。ご支援、ありがとうございました。

寄付の報告

1月5日～3月3日にクラウドファンディングによる寄付を実施しました。寄付金は全額陸上用備品の購入に活用しました。



寄付件数 88件
寄付金額 156万8,202円



助成金の報告

スポーツ振興くじ(toto・BIG)の助成金を受けて、写真判定装置の購入・競技場の全面改修を実施しました。

☎スポーツ振興課 ☎963-9284

KOSHIGAYA ALPHAS 2023-24 SEASON

アウェイゲーム パブリックビューイング



会場 イオンレイクタウンkaze1階翼の広場

4月7日(日)、13:30から

4月13日(土)・14日(日)、15:00から

VS 福島ファイヤーボンズ

VS アルティーリ千葉



4月から、アルファーズオフィシャルグッズ(一部)をヴィクトリアスポーツモールで販売開始します!!



☎イオンレイクタウンkaze ☎934-3003

コシスポ

越谷アルファーズ2024-25シーズンB1ライセンス交付決定!

「B2 PLAYOFFS 2023-24」に出場し、B1クラブライセンス交付判定を受けたクラブの中で最上位2クラブに入ることができれば、B1リーグへの昇格が決定します。

3月26日時点の成績は、30勝21敗で東地区2位です。

令和7年4月1日採用 職員募集



市職員募集

○試験区分Ⅰ

申込期間 5月8日(水)～22日(水)

募集職種・募集人数・第1次試験日 下表のとおり

募集職種・募集人数	第1次試験日
事務職員(大学卒・民間企業等職務経験者)30人程度	6月21日(金)～7月8日(月)(テストセンター方式)
技術職員(大学卒・民間企業等職務経験者)10人程度	上記日程または6月23日(日)(集合形式)

試験区分Ⅱの詳細は広報こしがや7月号でお知らせします。詳しくは、募集要項または市ホームページをご覧ください。



○試験区分Ⅱ(予定)

第1次試験日 9月22日(祝)

募集職種・募集人数 下表のとおり

募集職種	募集人数
事務職員(短大卒・高校卒)	若干名
事務職員(福祉)	
事務職員(障がい者)	
技術職員(大学卒・短大卒・高校卒・民間企業等職務経験者)	若干名
保育士	10人程度
保育士(実務経験者)	
保健師	若干名
消防士(大学卒・短大卒・高校卒)	10人程度
現業職員	若干名

☎人事課 ☎963-9132

市立病院職員募集

申込期間 4月5日(金)～26日(金)

試験日 5月11日(土)

募集職種・対象 下表のとおり。いずれも免許をお持ちの方(見込み可)

募集職種	対象
助産師・看護師	二交代および三交代勤務が可能な方
薬剤師	昭和60年4月2日以降に生まれた方

詳しくは、募集要項(庶務課、市役所総合受付、人事課(第二庁舎4階)で配布)または市立病院ホームページをご覧ください。



☎市立病院庶務課 ☎965-4562

就職や退職などで

国民健康保険に加入・脱退する際は、国保年金課へ2週間以内に届け出をしましょう！

*詳しくは広報こしがや3月号をご覧になるか、下記へお問い合わせください

☎国保年金課 ☎963-9146

休日・夜間納税相談

▶日時：▷休日納税相談…4月7日(日)・5月5日(祝)、9:00～15:00 ▷夜間納税相談…4月18日(木)、17:15～20:00

▶場所：収納課(本庁舎2階)

▶内容：市・県民税(普通徴収)、固定資産税・都市計画税、軽自動車税、国民健康保険税の納付や納税相談(来庁または電話)

*夜間納税相談では窓口納付はできません

☎収納課 ☎963-9142

国民健康保険・後期高齢者医療制度に加入している方へ所得の申告のお願い

国民健康保険・後期高齢者医療制度に加入している方は、収入がない、扶養となっているなどの理由で確定申告や市・県民税の申告をしない方でも、保険税(料)の算定のために所得の申告が必要です。

世帯に一人でも未申告の方がいると、保険税(料)の均等割額の軽減の適用や高額医療費の所得判定ができず、不利益となる場合があります。

☎国保年金課▷国民健康保険に加入の方…☎963-9146、▷後期高齢者医療制度に加入の方…☎963-9170

森林環境税(国税)の課税と防災財源確保のための市・県民税均等割の引き上げの終了

森林環境税は、森林整備やその促進に充てるため、令和6年度から国内に住居のある個人に対して課税される国税です。市・県民税均等割と併せて1人当たり年額1,000円が徴収されます。

また、平成26年度から行っていた防災のための施策に要する費用の財源を確保するための市・県民税均等割の引き上げ措置(年額1,000円)は、令和5年度で終了しました。

*詳しくは、市ホームページを参照

☎市民税課 ☎963-9144

助成対象年齢を35歳に引き下げ！国民健康保険人間ドック検診料助成

▶対象：国民健康保険(令和7年3月31日時点で35歳以上)または、後期高齢者医療制度に加入する、令和6年度に人間ドックを受診した方

▶助成金額：人間ドックの受診に要した費用で1万円を限度とし、1人につき1年度に1回

▶申込み：人間ドックを受診後、令和7年3月31日(月)までに申請書類(窓口で配布、市ホームページから印刷可)を国保年金課窓口へ

☎国保年金課(第二庁舎1階)▷国民健康保険に加入の方…☎963-9154、▷後期高齢者医療制度に加入の方…☎963-9170

国民年金保険料が変わります

国民年金保険料の金額は、国民年金法に基づき定められるもので、年齢・性別・所得に関係なく全国一律の金額となっています。

▶変更時期：令和6年4月分から

▶変更額：下表のとおり

Table with 2 columns: 変更前, 変更後 and 1万6,520円(月額), 1万6,980円(月額)

保険料の納付は納付書のほか、口座振替、クレジットカード決済、スマートフォン決済アプリもご利用になれます。

☎越谷年金事務所 ☎960-1190

固定資産縦覧帳簿の縦覧

市の固定資産税の納税者(免税点未満の方を除く)は、固定資産縦覧帳簿により市内の固定資産の価格を見ることができます。

▶期間：4月1日(月)～5月31日(金)

▶場所：資産税課(本庁舎2階)

▶対象：固定資産税の納税者またはその代理人(所有者が亡くなった場合は相続人)。土地のみ所有している納税者は土地の縦覧帳簿のみ、家屋のみ所有している納税者は家屋の縦覧帳簿のみ縦覧できます

▶費用：無料

▶持ち物：本人確認ができる証明書等(法人の場合は併せて代表者印)。代理人は委任状、相続人は相続人であることを証明する戸籍謄本等が必要

☎資産税課 ☎963-9148

令和6年度分の市民税・県民税・森林環境税課税(非課税)証明書の交付

令和6年度(令和5年分)の市民税・県民税・森林環境税課税(非課税)証明書の交付の開始は、下記のとおりです。

・給与から特別徴収(差し引き)の方…5月14日(火)

・普通徴収の方…6月6日(木)

・公的年金から特別徴収の方、コンビニエンスストアで取得する方…6月12日(水)

*交付の開始までは、令和5年度(令和4年分)が最新年度です。証明書の交付を請求する場合は、何年度の証明書が必要か提出先にご確認ください

☎市民税課 ☎963-9144

市・県民税の定額減税(特別控除)

物価高から国民生活を守るため、令和6年度分の市・県民税所得割額から本人および配偶者を含めた扶養親族(国外居住者を除く)1人につき1万円を減税(特別控除)します。

この減税は合計所得金額が1,805万円以下の方が対象となります。また、所得割額が減税額を下回る場合は、所得割額が減税の上限金額となります。

なお、本人の合計所得金額が1,000万円を超え、かつ配偶者(国外居住者を除く)の合計所得金額が48万円以下の方に係る減税分については、令和7年度分の市・県民税所得割額から控除します。

*詳しくは、市ホームページを参照

☎市民税課 ☎963-9144

介護保険料が変わります

65歳以上の方の介護保険料について、令和6年度～8年度の介護保険料が変わります。

▶基準額：下表のとおり

Table with 3 columns: 改定前, 改定後, 月額, 年額

また、15段階に分かれている介護保険料段階において、所得による負担割合が変更となり、それに応じて年間保険料額も変わります。詳しくは、市ホームページまたは6月に配布するリーフレットをご覧ください。



☎介護保険課 ☎963-9168

固定資産課税台帳の閲覧

市内の固定資産の所有者(免税点未満の方を含む)は、閲覧制度により課税台帳(名寄帳)の写しを受け取ることができます。借地人・借家人は借地・借家物件のみの価格等が記載された課税台帳の写しを受け取ることができます。縦覧期間中にご自身の資産をご確認ください。

▶期間：通年(開庁日に限る)

▶場所：資産税課(本庁舎2階)、北部・南部出張所

▶対象：固定資産の所有者本人またはその代理人、相続人、借地人・借家人(借用にかかる固定資産のみ)等

▶費用：4月1日(月)～5月31日(金)のみ無料。借地人・借家人は有料

▶持ち物：本人確認ができる証明書等(法人の場合は併せて代表者印)。代理人は委任状、相続人は相続人であることを証明する戸籍謄本等、借地人・借家人は借地・借家契約書が必要

☎資産税課 ☎963-9148

マイナポータルから国民年金の手続きができます

マイナポータルを利用すると、夜間や休日でも24時間国民年金の各種手続きが可能です。窓口に出向く必要がなく、待ち時間もありません。詳しくは、日本年金機構ホームページをご覧ください。



▶対象手続き：国民年金加入の届け出、保険料の免除・納付猶予・学生納付特例の申請等

☎ねんきん加入者ダイヤル ☎0570-003-004・03-6630-2525(050から始まる電話をご利用の場合)

8月の日曜日の野球場貸し出し抽選

▶対象：「まんまるよやく」に登録している市内のチーム(登録はスポーツ振興課へ)

▶申込み：5月1日(水)～6日(金)に電子申請



☎スポーツ振興課 ☎963-9284

8月の土曜・日曜日、祝日の地域スポーツセンター体育室貸し出し抽選

▶対象：市内在住・在勤・在学の方(高校生以下を除く)

▶申込み：5月1日(水)～10日(金)に電子申請



☎スポーツ振興課 ☎963-9284

介護サービス相談員募集

▶**任期**：令和9年3月31日まで
 ▶**内容**：介護保険施設等における利用者等の相談業務
 ▶**募集人数**：若干名
 ▶**選考方法**：小論文、面接
 ▶**申込み**：応募書類、小論文(様式自由。800字程度)を窓口へ。詳しくは、募集要項(市ホームページに掲載)をご覧ください
 問介護保険課(第二庁舎1階)☎963-9305

審議会等の公募委員募集

▶**対象**：次の①～③のすべてに該当する方。①市内在住・在勤・在学または市内で活動している満18歳以上 ②越谷市の職員でない ③ほかの審議会等の公募委員でない

○下水道事業運営審議会委員

▶**任期**：7月1日(月)～令和8年3月31日(火)
 ▶**内容**：下水道事業の運営に関する事項の調査などについての審議。会議は平日の日中に開催
 ▶**定員**：4人

▶**申込み**：4月1日(月)～26日(金)に電子申請。または、住所・氏名・生年月日・電話番号・応募動機(400字以内)を記入した書類(書式自由)を郵送(必着)、窓口へ。提出書類の返却不可

問下水道経営課(本庁舎5階)☎963-9206

○越谷市空家等対策協議会委員

▶**任期**：7月1日(月)～令和8年6月30日(火)
 ▶**内容**：越谷市空家等対策計画の実施状況等についての協議。会議は原則平日の日中、最大で年4回程度開催予定

▶**定員**：3人以内
 ▶**報酬**：1回8,500円
 ▶**申込み**：4月8日(月)～5月10日(金)に電子申請。または、必要事項・応募動機・自己PRを記入した応募用紙(窓口で配布、市ホームページから印刷可)と「わたしが考える空家対策のアイデア」をテーマとした作文(400字以内)を郵送(消印有効)、窓口へ。結果は本人に通知します。提出書類の返却不可

問建築住宅課(本庁舎6階)☎963-9205

農家さん直営の体験農園で野菜作りを始めてみませんか

「ファミリー農園」は、市が開設認定した農家直営の体験農園です。農家さんの指導を受けながら、初めての方も安心して野菜作りができます。



▶**所在地**：東町5-232
 ▶**募集内容**：下表のとおり

面積(1区画)	募集区画数	使用料(4月～3月)
15㎡	各5	2万3,000円
20㎡		3万600円
30㎡		4万3,200円

*休憩施設・駐車場・トイレ完備。農機具の無料貸し出しあり。詳しくは、ホームページ(<http://www.familynouen.com/>)を参照
 問ファミリー農園・松澤☎080-5088-9750

いきいき農園の利用者募集

▶**貸し出し期間**：5月1日(水)～令和7年1月31日(金)(期間が短くなる場合があります)
 ▶**募集内容**：下表のとおり

農園名	所在地	面積(1区画)	募集区画数
千間台西第2	千間台西5-19-5	20㎡	5

▶**対象**：市内在住で農園の自主管理班の班員(10人程度)への氏名・電話番号の提供を承諾できる60歳以上の方(令和6年5月1日現在)。応募者多数の場合は抽選

▶**使用料**：無料
 ▶**申込み**：4月15日(月)までに電子申請。または、はがきに郵便番号・住所・氏名・生年月日・電話番号・希望農園名を記入し、郵送(必着)

*農園に駐車場はありません
 *申し込みは1世帯につき1区画のみ。ほかのいきいき農園(補欠含む)や市民農園を利用している世帯は申し込み不可

問地域共生推進課☎963-9187

「ホンネdeこしがや～市長と話そう 越谷の未来!～」訪問希望団体募集

越谷市を「住みやすいまちにしたい、自慢できるまちにしたい」と取り組んでいる皆さんのところへ福田市長が訪問し、意見交換を行っています。希望する団体を随時募集しています。申し込み方法など詳しくは、市ホームページをご覧ください。

問秘書課☎963-9111

あなたの就職、転職のお悩みにお応えします!

就職相談室では、専門のキャリアコンサルタントによる相談を実施しています。シニアの方も大歓迎です。

▶**日時**：月曜～金曜日、9:00～12:00・13:00～17:00(受け付けは16:30まで。祝日を除く)

▶**場所**：第三庁舎4階相談室
 ▶**内容**：就職に関する助言・指導・情報提供。1人おおむね60分

▶**対象**：市内在住で次の①～③のいずれかに該当する方。①積極的に就職活動をしている ②就職を成功させるため個別指導を希望する ③就職活動に悩みを抱えている

▶**相談料**：無料
 ▶**申込み**：事前に電話
 問経済振興課☎967-4680

6月1日採用 会計年度任用職員募集

○事務(障がい者)

▶**勤務日時**：原則、月曜～金曜日、9:00～16:00
 ▶**勤務場所**：市役所等
 ▶**勤務内容**：事務補助等

▶**対象**：将来民間企業などへの就職を目指している、身体障害者手帳、療育手帳または精神障害者保健福祉手帳等の交付を受けている方若干名

▶**給与**：1,113円(時給)
 ▶**選考方法**：業務実習、面接

▶**申込み**：4月1日(月)～18日(木)に必要な書類を本人が窓口へ

*詳しくは、募集案内(人事課で配布)を参照
 問人事課(第二庁舎4階)☎963-9132

○公認心理師、臨床心理士

▶**勤務日時**：月曜～金曜日、9:00～17:00
 ▶**勤務場所**：こころの健康支援室等
 ▶**勤務内容**：ひきこもり支援事業、自殺対策推進事業等

▶**募集人数**：1人
 ▶**給与**：1,638円(時給)。交通費支給。期末手当あり

▶**選考方法**：作文、面接(5月14日(火)に実施)

▶**申込み**：4月1日(月)～30日(火)に写真を貼った市販の履歴書、資格証の写し、「ひきこもり支援において行政に求められること」をテーマとした作文(400字詰め原稿用紙に600～800字以内)を郵送(必着)、窓口へ

問こころの健康支援室(第三庁舎1階)☎963-9214

保育所勤務の会計年度任用職員募集

いずれも、▶**勤務場所**：市内公立保育所、▶**申込み**：随時受け付け。写真を貼った市販の履歴書、必要な場合は資格証の写しを人事課窓口へ

○臨時保育士

▶**対象**：保育士資格をお持ちの方
 ▶**給与**：1,377円(時給)。▷1日7時間30分勤務・1日4時間30分勤務…社会保険加入あり ▷1日3時間30分勤務…社会保険加入なし

○延長保育サポートスタッフ

▶**対象**：育児の経験がある方、保育士資格をお持ちの方
 ▶**給与**：1,377円(時給)。社会保険加入なし

○非常勤保育士

▶**対象**：保育士資格をお持ちの方
 ▶**給与**：19万5,146円(月給)。社会保険加入あり

○時間外保育員

▶**対象**：育児の経験がある方、保育士資格をお持ちの方
 ▶**給与**：▷1日3時間勤務…8万6,708円(月給)。社会保険加入なし ▷1日4時間勤務…11万5,646円(月給)。社会保険加入あり

*いずれも条件に応じて通勤手当、賞与(期末・勤勉手当)等の支給あり。詳しくは、市ホームページを参照

問人事課(第二庁舎4階)☎963-9132

創業支援セミナー「こしがや創業塾」

▶**日時**：5月16日(木)・23日(木)・6月6日(木)・13日(木)、18:00～21:00(全4日間)

▶**会場**：ビジネスサポートセンター2階会議室
 ▶**内容**：創業に必要な「経営」「財務」「人材育成」「販路開拓」の知識の習得、実現可能な創業計画の作成

▶**対象**：創業を目指す方、創業して間もない方等20人

▶**申込み**：4月5日(金)から電子申請
 問経済振興課☎967-4680



就職支援セミナー

市では、5月から就職氷河期世代の方の支援や女性デジタル人材育成、リスキング等をテーマとしたセミナーを開催予定です。詳しくは、市ホームページをご覧ください。



☎経済振興課 ☎967-4680

高齢者の総合相談窓口「地域包括支援センター」

地域包括支援センターでは、高齢の方の介護・健康・生活に関することや権利擁護についての相談等に応じています。相談は無料です。相談先は、お住まいのコミュニティ区域によって異なります。詳しくは下記へお問い合わせください。

☎地域包括ケア課 ☎963-9163

高齢者等訪問理美容サービスをご利用ください

自分で理容所・美容所に行くことができない方の自宅に理美容師が出張し、理美容サービスを提供します。出張料は市が負担し、サービス代金は自己負担となります。

▶対象者：市内に住所を有して居住している次の①～③のいずれかに該当する方。①65歳以上で要介護3～5の認定を受けている ②下肢・体幹で身体障害者手帳1級または2級の交付を受けている ③療育手帳(A)、Aの交付を受けている。申請時期により年4回まで

☎対象者①…地域包括ケア課 ☎963-9163、対象者②・③で18歳以上の方…障害福祉課 ☎963-9164、対象者②・③で18歳未満の方…子ども福祉課 ☎963-9172

オレンジカフェに来てみませんか？

オレンジカフェは、認知症の方やその家族、地域の方や専門家などが、自由に参加・交流できる集いの場です。認知症をテーマに会話をし、情報の共有や交換をすることができます。詳しくは、市ホームページをご覧ください。



*ふらっとがもうオレンジカフェは、4月から開催時間が10:00～11:00に変わります

☎地域包括ケア課 ☎963-9163

敷金トラブル110番 電話相談

▶日時：4月20日(土)・21日(日)、10:00～16:00
▶内容：賃貸住宅退去時の建物の原状回復費用に関するトラブルの相談

▶電話番号：048-838-1889(当日のみ通話可)

▶相談料：無料(通話料のみ相談者負担)

☎埼玉司法書士会事務局 ☎048-863-7861

財務省関東財務局へご相談を！

関東財務局では、金融取引や多重債務に関するトラブルの相談を受け付けています。相談料は無料です。一人で悩まずご相談ください。

相談内容	電話番号
詐欺的な投資勧誘	048-613-3952
ヤミ金融業者	048-600-1151
電子マネーや暗号資産に関するトラブル	048-600-1152
多重債務、借金返済の悩み	048-600-1113
新型コロナウイルスに関する金融相談	048-615-1779

☎関東財務局財務広報相談室 ☎048-600-1113

国民生活基礎調査の実施

厚生労働省が実施する国民生活基礎調査は、医療や所得など国民生活の基礎的事項を調査するものです。調査結果は、今後の厚生労働行政に必要な基礎資料となります。

調査員証を持った調査員が、無作為に抽出した対象世帯宅を訪問し、調査票を配布・回収します。4月中旬から準備調査を行いますので、ご協力をお願いします。

調査種類	調査日(基準日)
医療などの調査(世帯票)	6月6日(木)
所得などの調査(所得票)	7月11日(木)

☎世帯票について…保健総務課 ☎973-7530(音声ガイダンス4番)、所得票について…生活福祉課 ☎963-9162

赤十字活動資金へのご協力をお願いします

日本赤十字社埼玉県支部では、市民の皆さんをはじめとした、多くの方々に支えられ、災害救護や救急法の普及、ボランティアや青少年赤十字など多岐に渡る活動を展開しています。

令和6年は、能登半島地震災害の発生直後から被災地に医療チームを派遣しています。巡回診療や臨時救護所の設置・運営、被災した方の「こころのケア」や避難所環境の整備、安眠セットや携帯型簡易トイレ等の救援物資の配布など、これまでの大規模災害での活動経験を生かし、医療と物資の両面から支援しています。

こうした赤十字の活動は、皆さんの支援により支えられています。皆さんからの期待と信頼をしっかりと受け止め、一人でも多くの人を救えるよう全力を尽くしていきます。

☎日本赤十字社越谷市地区(福祉総務課) ☎963-9320

文化総合誌「川のあるまち-越谷文化」第42号好評発売中！

「川のあるまち」は市民の皆さんから投稿された力作で作る文化総合誌です。

内容は、写真、随筆、レポート、小説、詩、短歌、俳句、川柳、ジュニア・学生、絵画に加え、今号では「いきものと私」をテーマとした特集の計11部門です。この機会にぜひご購入ください。



▶販売場所：生涯学習課、大間野町旧中村家住宅、旧東方村中村家住宅、図書館、南部図書室、こしがや能楽堂、市内一部書店等(詳しくは市ホームページを参照)

▶価格：1,000円(税込み)

☎生涯学習課(第三庁舎3階) ☎963-9307

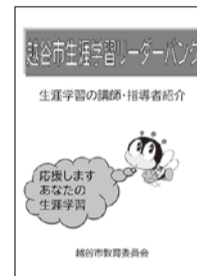
配架しています！「越谷市生涯学習リーダーバンク」

生涯学習に関するさまざまな知識や技術などを持っている講師や指導者を活動分野別に掲載しています。詳しくは、市ホームページをご覧ください。



配架場所

- ・生涯学習課
- ・地区センター
- ・交流館
- ・老人福祉センター
- ・図書館
- ・体育施設 等



☎生涯学習課(第三庁舎3階) ☎963-9283

アメリカオニアザミの駆除にご協力ください



市内で「アメリカオニアザミ」という外来植物が見られています。繁殖力が強く、固く鋭いとげを持つため、素手で触るとけがをすることがあります。見かけた際は、駆除のご協力をお願いします。詳しくは、市ホームページをご覧ください。



☎環境政策課 ☎963-9183

コスポ

本市出身力士阿炎関の成績

大相撲三月場所(3月24日千秋楽)に東小結として出場した阿炎関の成績は、9勝6敗でした。

〈広告〉

048-229-5056 さいたま静脈瘤クリニック

川口駅東口より徒歩2分 休診日 水・日・祝
※予約優先 保険診療(一部保険適用外) 診察時間 9-12時・13-17時
女性医師による診察

価格をおさえた脱毛メニュー

- ① 実証承認機 ジェントルマックスプロを使用
- ② 1回のお試しからセットプランまで幅広くメニューを用意

血管の だるさ コブむくみ こむら返り

このような症状があれば 検査いたします

フローラ

介護付有料老人ホーム メディカルフローラ岩槻

介護職 正社員数が8割以上のため、安心して働けます。

正 月給 254,000円～ パ 通常介護時 時給 1,060円～
【時間】7:00～16:00/9:00～18:00/ 入浴介護時 時給 1,230円～
10:00～19:00/16:00～翌10:00

ショートステイフローラ岩槻/フローラ岩槻仲町

介護職 正社員数が8割以上のため、安心して働けます。

正 月給 247,000円～ パ 時給 1,060円～
【時間】7:00～16:00/9:00～18:00/ 【時間】7:00～16:00/9:00～18:00/
10:00～19:00/16:00～翌10:00 10:00～19:00

採用係 詳細は、お気軽にお問い合わせください。 フローラは、日々進化しています。 【運営会社・履歴書送付先】
受付 9:00～18:00 目～金 株式会社関東メディカル・ケア
祝祭日除く 0120-26-8117 〒339-0054 さいたま市岩槻区仲町1-12-27

グループホーム

フローラ岩槻西町/メディカルフローラ岩槻仲町

介護職 未経験・ブランクのある方も大歓迎！

正 月給 219,000円～ パ 時給 1,060円～
【時間】7:00～16:00/9:00～18:00/ 【時間】7:00～16:00/9:00～18:00/
10:00～19:00/16:00～翌10:00 10:00～19:00

本社 総務事務

正 月給 250,000円～ 【時間】9:00～18:00

丁寧にお教えしますので、まずはお電話でご相談ください。

耐震診断・耐震改修費用の補助

2階建て以下の木造住宅、分譲マンションの耐震診断・耐震改修費用の一部を補助します。詳しくは、市ホームページをご覧ください。

- ▶対象：木造住宅の所有者、分譲マンションの管理組合
 - ▶申込み：4月8日(月)から電子申請、窓口。予算がなくなりしだい終了
- ☎建築住宅課(本庁舎6階) ☎963-9235



マイナンバーカードを作りませんか

▶申請方法：郵送、オンライン。交付申請書がない方は、本人確認書類をお持ちのうえ市民課、北部・南部出張所へ

○申請サポート窓口

- ▶時間：8:30～17:15
- ▶場所：市民課マイナンバーカード担当窓口
- ▶受け取り方法：市役所から交付通知書(はがき)が届いたら、電話、ホームページで受け取り日時を予約して本人が市民課へ



☎市民課マイナンバーカード担当(本庁舎1階) ☎940-8604

証明書等を電子申請で請求できます～支払い方法を追加しました～

クレジットカード、PayPayに加え、d払い、auPAYでの支払いが可能になりました。

▶証明書名・発行手数料：下表のとおり

証明書名	発行手数料
①住民票の写し	200円
②戸籍全部事項証明、③戸籍個人事項証明	450円
④戸籍の附票の写し、⑤身分証明書、⑥独身証明書、⑦課税(非課税)証明書	200円

▶申請に必要なもの：マイナンバーカード(有効期限内の署名用電子証明書が搭載されたもの)、マイナンバーカードの読み取りが可能なスマートフォンまたはパソコン

- * 証明書等は自宅に郵送します
- * 詳しくは市ホームページを参照



☎①～⑥について…市民課 ☎963-9152、⑦について…市民税課 ☎963-9144

Coen X ガーヤちゃんポロシャツが6月1日(土)発売!

越谷特別市民「ガーヤちゃん」がアパレルブランド「coen」とコラボレーションします。

▶販売場所：観光物産拠点施設「ガーヤちゃん

の蔵屋敷」(弥生町505-2)、(一社)越谷市観光協会(レイクタウン4-1-4)

- ▶色：ホワイト、グリーン
- ▶サイズ：Sサイズ～XLサイズ
- ▶販売価格：2,000円(税込み)

☎(一社)越谷市観光協会 ☎971-9002

春の全国交通安全運動

- ▶期間：4月6日(土)～15日(月)
- ▶重点項目：
 - ▷国…子どもが安全に通行できる道路交通環境の確保と安全な横断方法の実践、歩行者優先意識の徹底と「思いやり・ゆずり合い」運転の励行、自転車・電動キックボード等利用時のヘルメット着用と交通ルールの遵守
 - ▷県…自転車乗用時のヘルメット着用促進、横断歩道における歩行者優先の徹底
 - ▷市…自転車利用者の安全意識の向上、高齢者の交通事故防止

☎越谷警察署 ☎964-0110、くらし安心課 ☎963-9185

合併処理浄化槽設置の補助金交付

▶対象：市街化調整区域内の専用住宅に居住し、令和7年3月10日(月)までに10人槽以下の合併処理浄化槽を設置する方

▶申込み：4月15日(月)～19日(金)に申込書、浄化槽設置届の写しを窓口へ

* 詳しくは、市ホームページを参照



☎資源循環推進課(第三庁舎4階) ☎963-9181

繁殖期のカラスにご注意ください

繁殖期のカラスは、ヒナを守るために、威嚇・攻撃する場合があります。巣には近づかず、やむを得ず巣の下を通る場合は、帽子や傘で防ぐようにしましょう。

○主な対策

- ・ごみを出すときは生ごみが見えないようにごみ袋の内側に入れる
- ・ごみ集積所ではごみ袋がはみ出さないようにカラスよけネットをかける
- ・ペットが食べ残した餌は片づける
- ・木の枝をせんでいする
- ・ハンガーを屋外に放置しない

☎環境政策課 ☎963-9183

ヒナを拾わないでください

春～初夏は野鳥の子育ての季節です。野鳥のヒナは上手に飛べない状態で巣立つことがあるため、親鳥が食べ物を運んだり、安全な場所へ導いたりして育てています。迷子だと思って拾うと、親鳥から引き離すこととなります。人に

育てられたヒナは自然の中で生きていけなくなることがあります。ヒナが巣立つまで見守ってください。

☎環境政策課 ☎963-9183

農業用水に水が入ります

▶水路名・通水開始日：下表のとおり

水路名	通水開始日
末田大用水路	4月9日(火)
須賀川(用水)	4月15日(月)
逆川	
八条用水路	4月24日(水)
東京葛西用水路	
谷古田用水路	

* 通水開始日を変更する場合があります

☎農業振興課 ☎963-9193

意見募集結果

いただいたご意見の要旨と市の考え方は、市ホームページで公表します。

○第2次越谷市いのち支える自殺対策推進計画(案)

▶募集期間：令和5年12月6日～6年1月5日

▶意見数：5件

☎こころの健康支援室 ☎963-9214

○第3期越谷市国民健康保険データヘルス計画(案)

▶募集期間：1月6日～2月4日

▶意見数：0件

☎国保年金課 ☎963-9154

○越谷市感染症予防計画(案)

▶募集期間：1月6日～2月4日

▶意見数：1件

☎感染症保健対策課 ☎973-7531

○第3次越谷市健康づくり行動計画・食育推進計画『いきいき越谷21』(案)

▶募集期間：1月6日～2月4日

▶意見数：7件

☎健康づくり推進課 ☎960-1100

埼玉県収入証紙代金の還付申請

埼玉県収入証紙の利用は、3月末で終了しました。未使用の証紙をお持ちの方は、令和10年12月末まで証紙代金の還付を受けることができます(汚損、毀損した証紙を除く)。

▶還付方法：令和10年12月末までに、埼玉県証紙返還・証紙代金還付申請書、証紙を郵送、窓口へ

* 詳しくは、県ホームページを参照



☎県出納総務課(☎330-9301さいたま市浦和区高砂3-15-1別館2階) ☎048-830-5714

読者クイズ

今号は、(公財)越谷市施設管理会社のご提供で、「越谷アルファーズオフィシャルポロシャツ(色はバーガンディ。3,850円(税込み))」と応援グッズの「ネギバン(1,200円(税込み))」をセットで、正解者6人(抽選)にプレゼント!



クイズ 答えは今号の中

酸性の飲み物を入れると食中毒を起こす可能性があるのは何製の容器?

応募方法

4月15日(月)までに電子申請。または、はがきにクイズの答え・ポロシャツのサイズ(MサイズまたはLサイズ)・郵便番号・住所・氏名・電話番号・広報こしがやへのご意見・ご感想を記入し、郵送(消印有効)で広報シティプロモーション課へ。応募は1人1回まで(記載不備は無効)。当選者の発表は、プレゼントの発送をもって代えさせていただきます。なお、個人情報はプレゼントの発送のみに使用します。 ☎広報シティプロモーション課 ☎963-9117



4月20日(土)・21日(日)に(公財)越谷市施設管理会社が越谷アルファーズの試合を主催します

日程・開始時間・対戦相手 下表のとおり

日程	開始時間	対戦相手
4月20日(土)	15:00	滋賀レイクス
4月21日(日)	14:00	

4月20日・21日のチケットおよび越谷アルファーズオフィシャルポロシャツの購入について詳しくは総合体育館へ

☎総合体育館 ☎964-4321

3月議会が開かれました

3月定例会が2月26日～3月18日に開かれ、請願1件が採択、市長提出54議案、議員提出2議案、委員会提出1議案の全議案が原案どおり可決されました。

議会について…議事課☎963-9261、議案について…法務課☎963-9130

バス停周辺の通行に注意

停車中のバスの前後には死角ができ、付近を走行している車からは、バスの近くにいる歩行者が見えません。バスの利用時や、停車中のバスの近くを通行する際は気をつけましょう。

道路総務課☎963-9201

スポーツ安全保険の加入申し込み

▶保険期間：4月1日(月)～令和7年3月31日(月)
▶補償内容：傷害、賠償責任、突然死葬祭費用
▶対象：スポーツ活動や文化活動などを行う4人以上の団体

▶掛金：800円～1万1,000円。年齢および加入区分により異なります

▶申し込み：(公財)スポーツ安全協会ホームページ「スポあんネット」で

☎(公財)スポーツ安全協会☎03-5510-0033

ボートレース事業による収益が私たちの生活に役立っています

市は埼玉県都市ボートレース企業団に加入し、ボートレース戸田で開催するボートレース事業の収益金を活用しています。

▶4月～6月の開催日：④4月1日(月)～3日(水)・⑦7日(日)～12日(金)・19日(金)～24日(水)・5月1日(水)～6日(水)・⑨9日(木)～14日(火)・⑩30日(木)～6月4日(火)・⑪8日(土)～11日(火)・14日(金)～17日(月)・⑫20日(木)～23日(日)・26日(水)～30日(日)

*④は埼玉県都市ボートレース企業団主催
☎埼玉県都市ボートレース企業団☎048-823-8711

こしがや子育てガイドブックの協働発行事業者の募集

▶発行時期：10月(予定)
▶規格：A5版、カラー刷り、100ページ
▶発行部数：9,000部(予定)
▶申し込み：4月19日(金)までに窓口へ

*詳しくは、市ホームページを参照
☎子ども施策推進課(第二庁舎2階)☎963-9165

ビジネスパワーアップ補助金

▶対象者：市内に事業所を有し、1年以上事業を営んでいる中小企業者。交付対象者は書類審査で決定

▶対象事業：新たに取り組む次の①～⑥のいずれかに該当する事業。①新商品・新サービス等の開発 ②販路開拓 ③人材育成 ④生産性向上 ⑤多様な働き方の推進 ⑥DX(デジタル化)推進

▶補助金額：対象経費の2分の1以内。上限100万円

▶申し込み：5月17日(金)～31日(金)に電子申請。または必要書類を窓口へ

*詳しくは募集要項を参照。必要書類と募集要

項は窓口で配布、市ホームページから印刷可能
☎経済振興課(第三庁舎4階)☎967-4680

郷土歴史講座「増林地区南部の歴史」

▶日程・時間・会場：下表のとおり

日程	時間	会場
①5月8日(水)	14:00～16:00	図書館2階視聴覚ホール
②5月15日(水)		
③5月24日(金)または6月5日(水)	9:00～17:00(予定)	市内各地(予定)。雨天決行

▶内容：①・②は講座、③は現地研修(バスと徒歩)。▶Aコース…①～③の3日間。③はいずれか1日を選択 ▶Bコース…①・②の2日間

▶講師：越谷市文化財調査委員の加藤幸一さん
▶定員：▶Aコース…各日17人(抽選) ▶Bコース…16人(抽選)

▶申し込み：4月11日(水)～25日(木)に電子申請、電話(11日は10:00から)

☎図書館☎965-2655

応急手当講習会

▶会場：消防本庁舎4階多目的ホール
▶内容：心肺蘇生法・AEDの使用法など
▶対象：市内在住・在勤・在学中で中学生以上の方各日30人

▶申し込み：電子申請、電話(9:00～17:00。土曜・日曜日を除く)

○上級救命講習

▶日時：4月21日(日)、9:00～17:00
▶申し込み期間：4月3日(水)～12日(金)

○普通救命講習Ⅰ

▶日程・時間・申し込み期間：下表のとおり

日程	時間	申し込み期間
4月17日(水)	9:00 12:00	4月2日(火)～10日(水)
5月1日(水)		4月15日(月)～24日(水)
5月15日(水)		4月26日(金)～5月8日(水)

*9:00～10:00はWEB講習未受講者が対象
☎消防署☎974-0136

こしがや「まち未来創造塾」

▶日程：5月18日(土)から毎月1回
▶会場：水辺のまちづくり館(レイクタウン4-1-4)

▶内容：ワークショップ、事業の実践など
▶対象：まちづくりや観光事業に興味のある方

▶申し込み：5月10日(金)までに専用フォーム、電話

☎(一社)越谷市観光協会☎971-9002

随筆を学ぶ(全2回)

▶日時：5月11日(土)・6月29日(土)、14:00～16:00
▶会場：図書館2階視聴覚ホール

▶内容：「わたしの生きがい」について文章執筆と作品発表。講師からの講評等あり

▶講師：作家の松本孝さん
▶定員：30人

▶申し込み：4月24日(水)～5月1日(水)に電子申請。定員に満たない場合、5月2日(木)、10:00から電話申し込み可

☎図書館☎965-2655

こしがや市民法律教室

▶日時：5月18日(土)、13:30～15:30
▶会場：中央市民会館4階第16～18会議室、オンライン(ZOOM)

▶テーマ：労働問題～働き方改革関連法案による労基法改正を中心に～

▶講師：弁護士鈴木健太郎さん

▶定員：会場・オンライン各60人

▶申し込み：4月22日(月)～5月12日(日)

に電子申請。会場参加の方のみ5月17日(金)まで電話申し込み可

☎くらし安心課☎963-9156

大人の趣味と教養シリーズ 苔玉教室

▶日時：5月12日(日)、10:00～11:30・13:30～15:00

▶会場：花田苑

▶内容：こけ玉の作り方、管理方法など

▶対象：16歳以上の方各回10人

▶受講料：2,000円。こけ玉は1人1個まで

▶申し込み：4月12日(金)から電話

☎こしがや能楽堂☎964-8700(9:00～17:00。水曜日を除く)

観光ぶらっとこしがや「まぼろしの七つ池-新緑の逆川緑道を歩く」

▶日時：5月23日(木)、9:30～12:30

▶集合場所：東武スカイツリーライン北越谷駅

▶内容：大沢の香取神社、逆川緑道等を巡る

▶参加費：500円

▶申し込み：5月13日(月)までに専用フォームで。または、往復はがきの

往信面に参加日・参加者全員の住所・氏名・電話番号を、返信面に代表者の郵便番号・住所・氏名を記入し郵送(必着)

☎(一社)越谷市観光協会「観光ぶらっと」係☎343-0828レイクタウン4-1-4☎971-9002

5月の市民課休日窓口は5月5日(祝)です

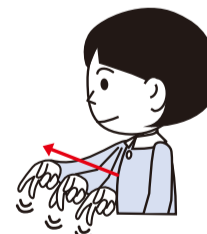
ちょこっと

手話 (第70回)

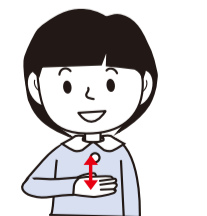
日常生活で使う手話をちょこっと紹介します。皆さんと一緒に手話でお話ししてみませんか？

★散歩する★気分がよい

①散歩する
右手2指を下に向け、指を交互に出しながら前へ進める



②気分がよい
胸に当てた右手手のひらを小さく上下する



YouTubeでもご覧になれます。

☎障害福祉課☎967-5137

振り込め詐欺などに注意！！
不審な電話を受けたら一人で考えず、家族や警察・市役所に相談しましょう

掲載した市役所各課の電話番号は直通番号です
市外局番は(048)です

宮内庁埼玉鴨場の見学会

▶日時：5月24日(金)、▷午前の部…10:00～11:30
▷午後の部…13:30～15:00

▶場所：宮内庁埼玉鴨場(東武スカイツリーライン北越谷駅西口下車徒歩15分)。駐輪場・駐車場はありません

▶対象：市内在住・在勤・在学または市内で活動している方各部30人(抽選)。過去に参加した方は参加できません

▶申込み：4月22日(月)までに電子申請。または、往復はがきの往信面に、参加希望日時、参加者全員(1枚に2人まで)の郵便番号・住所・氏名・年齢・電話番号を、返信面に代表者の郵便番号・住所・氏名を記入し郵送(必着)。記載不備の場合は無効。結果は5月9日(木)までに通知します
*鴨場に名簿を提出します

☎広報シティブロモーション課 ☎963-9156



越谷市民ゴルフ大会

▶日程：5月21日(火)

▶会場：紫カントリークラブあやめコース東コース(千葉県野田市鶴奉463-1)。現地集合

▶内容：▷個人戦…18ホール新ペリア方式 ▷団体戦…各地区上位5人の合計

▶対象：市内在住の方

▶参加費：3,500円。プレー費は各自負担(1万3,800円)

▶申込み：4月18日(木)までに参加費を添えて各地区センター窓口へ
*詳しくは、市ホームページを参照

☎生涯学習課 ☎963-9283



大間野町旧中村家住宅、旧東方村中村家住宅に五月人形を飾ります

▶日時：4月20日(土)～5月6日(木)、9:00～17:00(入館は16:30まで)

▶会場：大間野町旧中村家住宅(4月22日・30日休館)、旧東方村中村家住宅(水曜日休館)

☎生涯学習課 ☎963-9315、大間野町旧中村家住宅 ☎985-9750、旧東方村中村家住宅 ☎986-7051



地元弁護士による無料法律相談会

▶日時：5月8日(水)、13:30～16:00

▶会場：草加市立中央公民館(草加市住吉2-9-1)

▶相談内容：離婚、相続、借金、交通事故の問題など。1人30分以内

▶申込み：4月17日(水)から電話

☎埼玉弁護士会越谷支部事務局 ☎962-1188(10:00～16:30。土曜・日曜日、祝日を除く)

県指定文化財・林泉寺「木造伝正観音菩薩坐像」公開

▶日時：4月21日(日)、8:30～16:00

▶場所：林泉寺(増林3818)

▶内容：約80年ぶりの修復後、初となる御開帳

☎林泉寺 ☎963-0422



介護者サロンましばやし

▶日時：4月24日(水)、13:30～15:00

▶会場：増林地区センター

▶内容：介護施設の選び方、介護・認知症相談

▶対象：介護している方、介護に携わる予定の方

▶申込み：事前に電話、窓口

☎地域包括支援センター増林(増林地区センター内) ☎963-3331(9:00～18:00。日曜日を除く)

図書館4月映画会

▶日時・内容・定員：下表のとおり。27日は保護者1人同伴可

Table with 4 columns: 日時, 内容, 定員, 電子申請. Includes QR codes for registration.

▶会場：図書館2階視聴覚ホール

▶申込み：4月11日(木)～18日(木)に電子申請。定員に満たない場合、4月19日(金)、10:00から電話申し込み可

☎図書館 ☎965-2655

不動橋こいのぼりフェスティバル

▶日時：4月29日(祝)、9:40～14:00。

小雨決行。雨天時は5月3日(祝)

▶場所：不動橋・相模町スポット広場(相模町6丁目)

▶内容：式典、大相模地区内の小・中学校による楽器演奏会、お子さん向けのアトラクション、模擬店など。元荒川で泳ぐたくさんのこいのぼりは5月11日(土)までご覧になれます

☎大相模地区コミュニティ推進協議会(大相模地区センター内) ☎988-7370



5月4日みどりの日無料開園

○越谷アリタキ植物園

▶時間：9:00～17:00(入園は16:30まで)

☎公園緑地課 ☎963-9225

○花田苑

▶時間：9:00～19:00(入園は18:00まで)

☎花田苑 ☎962-6999

みんなの市 越谷レイクタウンチャリティーマーケット開催

売り上げの一部はセーブ・ザ・チルドレン・ジャパンへの寄付を通じ、子ども支援活動に役立てられます。

▶日時：4月21日(日)、10:00～15:00。荒天中止

▶会場：見田方遺跡公園

▶内容：人気作家たちによる展示販売

☎(一社)越谷市観光協会 ☎971-9002

こしがや田んぼアート2024～田植え&稲刈り体験者募集～



令和6年は「マツケンサンバ」を描きます。稲刈りのみの参加はできません。

▶日程：▷田植え…6月1日(土)(予備日は翌週)

▷稲刈り…10月初旬

▶会場：東埼玉資源環境組合第一工場(リユース)の向かいの水田

▶定員：200人。小学生以下は保護者同伴

▶参加費：小学生以上2,000円、就学前のお子さん1,000円

▶持ち物：長靴、着替え、タオル

▶申込み：4月30日(火)までに専用フォームで。または、申込書(窓口で配布、ホームページから印刷可)を郵送、ファクス
☎(一社)越谷市観光協会(☎343-0828レイクタウン4-1-4) ☎971-9002、FAX 972-5208



レイクタウンボートパーク

▶日時：4月7日～11月24日の毎週日曜日(7月・8月を除く)、10:00～16:00

▶会場：大相模調節池

▶内容：ディンギーやカヤックに乗って大相模調節池を周遊

▶料金：ディンギー1艇2,000円(1時間)ほか

▶申込み：各開催日の前日までに専用フォーム、電話

☎(一社)越谷市観光協会 ☎971-9002



〈広告〉

文教大学オープンユニバーシティ

春期 受講生募集

特別講演 参加無料 2024年4月27日(土) 13:30～15:30

生涯学習のススメ ～文教大学に行ってみよう～ 『批判的』に学ぶ～物理学/心理学の観点から

講師 文教大学教育学部教授 長島雅裕(理論宇宙物理学・科学教育)

文教大学人間科学部教授 増田知尋(知覚心理学・実験心理学)

会場 文教大学越谷キャンパス(東武スカイツリーライン「北越谷」駅より徒歩約10分) 定員 200名程度(申込順)

申込方法 地域連携センターHPからWEB申込み 申込開始 2024年4月2日(火)9:30～

5月開講 4月2日(火) 9:30～ 申込受付開始

オープンユニバーシティ

活気あふれる大学のキャンパスで気軽に学びませんか。

講座例 「道」の古今東西/「食と栄養」の出来事と日本人の健康/臨床心理学の智慧/宮沢賢治の作品を読む/四国八十八カ所遍路巡礼案内/あやしい「科学」の見分け方/情報の受け取り方と心理学/日韓関係史/韓国語会話/英語発音の基礎/手話会話(入門・中級)/親子科学教室 ほか多数

会場 越谷キャンパス/東京あだちキャンパス/湘南キャンパス

*一部の講座はオンラインにて行います。 *日程・回数・受講料は講座により異なります。

問合せ先



文教大学 地域連携センター

〒343-8511 埼玉県越谷市南萩島3337 東武スカイツリーライン北越谷駅 徒歩約10分

詳しい講座情報 受講申込みはHPから

文教大学地域連携センター

*電話でのお申し込みは受け付けておりません。

検索 https://shougai.bunkyo.ac.jp/

kshougai@stf.bunkyo.ac.jp

0120-160-449 [固定電話のみ]

048-974-8811 [代表]



越谷市役所 ☎343-8501 越ヶ谷4-2-1 開庁時間：平日8:30～17:15

事業者 講座・教室 催し

市民活動支援センター ☎969-2750
ななサポこしがやの催し
弥生町16-1越谷ツインシティBシティ4・5階

特に記載のない場合、▶参加費：無料、▶申込み：各専用フォーム、電話、窓口

◆ななサポWEEK「アンチエイジング実践会」
老化の原因と対策に関する展示と講話

○展示(活動実績の紹介)

▶日時：4月23日(火)～29日(祝)、9:00～21:30(29日は16:00まで)

▶申込み：当日会場へ

○講座

▶日時：4月29日(祝)、13:00～15:00

▶内容：老化の原因と最新の対策法

▶講師：笠井忠夫さん

▶定員：30人



◆ぼっぼひろば「わらべうたと子育て交流サロン」

▶日時：4月24日(水)、10:00～11:10

▶内容：わらべうたと絵本の読み聞かせ

▶対象：就学前のお子さんと保護者12組



◆CaféTOMO「『源氏物語』成立の背景を考える」

▶日時：4月27日(土)、13:30～15:30

▶内容：国風文化の実態から『源氏物語』の背景を考える

▶定員：30人



男女共同参画支援センター ☎970-7411
ほっと越谷の催し
大沢3-6-1パルテきたこし3階(月曜日、祝日休所)

◆TikTok動画制作企画委員募集

▶任期：6月～令和7年3月

▶内容：投稿する動画の企画・制作

▶対象：16歳以上の方

▶申込み：4月2日(火)～5月14日(火)に専用フォーム、郵送(必着)、窓口



ふれあい ラウンジ
タウン情報

◆日本伝統文化の祭典 第22回こしがや能楽堂華の会

▶日時：4月20日(土)・21日(日)、10:00～14:30

▶会場：こしがや能楽堂

▶内容：華道・書道等の展示、茶席(20日は抹茶、21日は煎茶)、箏曲や和太鼓等の演出

▶参加費：無料(茶席は1人300円)

▶申込み：当日会場へ

☎こしがや能楽堂華の会(島田) ☎987-0775

◆小学生・中学生・高校生・大学生のための能体験教室

▶日時：5月3日(祝)、14:00～16:00(13:30受け付け)

▶会場：こしがや能楽堂

▶対象：小学生～大学生、留学生等25人

▶持ち物：白足袋(白靴下は不可)

▶参加費：無料

▶申込み：電話。または、参加者の住所・氏名・学年・電話番号を記入しメール、ファクス

☎埼玉県芸能文化振興会(松崎) ☎090-6313-9591、FAX 048-825-4800、E-mail.masae3@gmail.com



◆中国語体験教室

▶日程・時間・会場：下表のとおり

Table with 3 columns: 日程, 時間, 会場. Rows for 4月7日(日) and 4月14日(日).

▶内容：▷初心者…中国語の体験 ▷経験者…初級・中級の授業への参加

▶定員：各日30人

▶参加費：無料

▶申込み：電話

☎日中友好協会越谷支部(島崎) ☎975-4629

◆越谷美術協会会員作品展

▶日時：4月17日(水)～21日(日)、10:00～17:00(21日は16:00まで)

▶会場：中央市民会館2階ギャラリー

▶内容：10号以下の日本画・洋画(油彩・水彩等)約70点を展示

▶入場料：無料

☎越谷美術協会事務局(山崎) ☎976-8058

◆健康フォークダンス教室

▶日程・時間・会場：下表のとおり

Table with 3 columns: 日程, 時間, 会場. Rows for 4月18日(水), 4月25日(水), 5月2日(水), and 5月9日(水).

▶参加費：1,000円(4回分)

▶持ち物：運動できる服装、上履きまたはダンスシューズ

▶申込み：当日会場へ

☎北越谷フォークダンスクラブ(三浦) ☎090-8517-2918

◆第41回越谷市工芸協会展

▶日時：4月27日(土)～29日(祝)、9:30～17:00(27日は13:00から、29日は16:00まで)

▶会場：サンシティ展示ホール

▶内容：皮工芸、藤工芸、トールペインティング等の展示

▶入場料：無料

☎越谷市工芸協会(小林) ☎080-6547-3458

◆第43回越谷連合民謡大会

▶日時：4月29日(祝)、11:00から(10:30開場)

▶会場：サンシティ小ホール

▶入場料：無料

☎越谷市民謡協会(大輪) ☎090-9688-2743

サンシティからのお知らせ

南越谷1-2876-1 ☎985-1112

特に記載のない場合、▶会場：サンシティ小ホール、▶申込み：ホームページ、電話(☎985-1112)。発売初日は電話のみ

◆第五十九回こしがや落語会

「春風亭一之輔 独演会」



▶日時：7月17日(水)、18:30開演

▶入場料：3,500円(全席指定)。就学前のお子さんの入場不可

▶申込み開始日時：4月28日(日)、10:00

◆「親子で聴ける」クラシックコンサート16
絵本 de クラシック「ピノキオの冒険」



▶日時：7月7日(日)、14:00開演

▶出演：トラベル・ブラス・クインテット

プラス(金管アンサンブル)、岡村明美(朗読・声優)

▶入場料：親子券(お子さんと保護者各1人)1,800円、高校生以上1,500円、3歳～中学生500円(全席指定)。3歳未満で席を使用するお子さんはチケットが必要

▶申込み開始日時：4月7日(日)、10:00

◆サンシティ名画劇場「親のお金は誰のもの 法定相続人」

▶日時：4月26日(金)・27日(土)、10:00・14:00・18:30開演

▶入場料：1,000円、割引券持参800円(全席自由)

▶申込み：当日会場へ



〈広告〉



学校法人村上学園

専門学校日本医科学大学校

視能訓練士科(3年制30名) 看護師科(3年制80名) メディカル・ビジネス学科(2年制80名)

4/21(日)体験入学受付中!

(交通費補助あり)



想う気持ちが、医療のチカラ。

〒343-0851 埼玉県越谷市七左町1丁目314番地1 ☎ 048-989-5101(代) http://nihon-ika.ac.jp/

不動産に関する無料相談!!

【日時】 令和6年4月22日(月) 10:00～15:00 完全予約制
【場所】 越谷市越ヶ谷2-8-23 宅建会館1階(越谷市役所前)



★弁護士・宅建物取引士・空き家コーディネーターによる

不動産無料相談所

(公社)埼玉県宅建物取引業協会 越谷支部

問合せ TEL 048-964-7611 お気軽にご相談ください。



- ・特に記載がない場合、▶会場：保健センター、▶費用：無料
- ・📞の問い合わせ先：健康づくり推進課(☎343-0023東越谷10-31保健センター内)☎960-1100、☎967-5118
- ・📍**コバトン**：コバトンALKOOマイレージポイント対象事業

●● 休日当番医・薬局 ●●

診療時間は医療機関や診療内容によって異なります。受診する際は必ず電話をしたうえで、医療機関の指示に従ってください。

また、4月29日(祝)～5月6日(休)に診療を行う医療機関を4月下旬ごろ市ホームページに掲載予定です。



4月29日(祝)

- 佐藤産婦人科 ☎985-0310
- 新越谷1-34-4/産婦
- 南越谷内科クリニック ☎989-0006
- 南越谷1-6-62/内・リウ
- 中里歯科医院 ☎964-4268
- 赤山町4-13-23/歯・小歯
- ひかり薬局 ☎989-6555
- 南越谷1-6-62コーポ南越谷

5月3日(祝)

- 越谷にしはら眼科 ☎972-6266
- レイクタウン3-1-1イオンレイクタウンmori1階/眼
- 越谷駅前クリニック ☎992-8010
- 弥生町17-1越谷ツインシティAシティ301-1/内・循内
- 中井歯科医院 ☎987-3182
- 蒲生寿町14-40/歯・小歯

- 薬樹薬局越谷ツインシティ店 ☎960-1223
- 弥生町17-1越谷ツインシティAシティ302-1

5月4日(祝)

- 新越谷アイクリニック ☎988-8686
- 南越谷1-11-4東武新越谷駅ビルプラザ館2階/眼
- 花田内科クリニック ☎966-1610
- 花田1-21-7/内・消内・小
- 清水歯科医院 ☎965-2350
- 東越谷3-7-7/歯・小歯・矯正

5月5日(祝)

- いいやま泌尿器科 ☎960-7511
- 弥生町17-1越谷ツインシティAシティ305-3/泌尿
- 越谷ハートフルクリニック ☎989-8020
- 川柳町3-50-1/内
- 浅香歯科口腔外科医院 ☎985-5819
- 蒲生茜町14-11/歯・小歯・歯外

- 薬樹薬局越谷ツインシティ店 ☎960-1223
- 弥生町17-1越谷ツインシティAシティ302-1
- つばさ薬局南越谷店 ☎940-8044
- 川柳町3-53-3

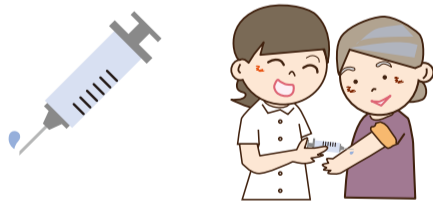
5月6日(休)

- こしがや脳神経外科 ☎988-7892
- 蒲生寿町5-7越谷メディカルビル1階/脳外
- 新越谷病院 ☎964-2211
- 元柳田町6-45/内
- 藤井歯科医院 ☎985-2567
- 大成町7-274-4/歯・小歯
- ゆみ薬局越谷店 ☎969-5300
- 元柳田町3-13
- がもう薬局 ☎986-7553
- 蒲生寿町5-1

予防接種

👴高齢者肺炎球菌予防接種が始まります

- ▶実施期間：4月1日(月)～令和7年3月31日(月)
- ▶会場：市内実施医療機関
- ▶対象：市内に住民票を有し、23価肺炎球菌ワクチン(ニューモバックス)を初めて接種する次の①・②のいずれかに該当する方。①接種日に65歳 ②接種日に60歳～64歳で、心臓、腎臓、呼吸器の機能またはヒト免疫不全ウイルスによる免疫機能に障がいがあり身体障害者手帳1級を持っている、または同等の障がいがあり医師の診断書がある。過去に23価肺炎球菌ワクチンを接種した方(全額自費で接種した方も含む)は対象外
- ▶費用：3,000円。条件により無料になる方がいます
- ▶持ち物：高齢者肺炎球菌予防接種予診票
- ▶申込み：事前に市内実施医療機関へ。市外で接種を希望する方は事前に健康づくり推進課へ
- * 予診票は65歳の誕生日の翌月に個別送付します(予診票がない場合は健康づくり推進課へ)



ご協力ください 愛の献血

- 時間** 全血献血…10:00～17:30
成分献血…10:00～16:30
- 会場** イオンレイクタウンmori1階
- 問** 越谷レイクタウン献血ルーム ☎987-3737 (9:30～18:00)



お知らせ

注意！ 金属の溶出による食中毒

炭酸飲料やスポーツ飲料、果汁飲料、乳酸菌飲料といった酸性の飲料を、やかんや水筒などの金属製の容器に入れると、銅などの金属が溶け出して中毒を起こす可能性があります。食中毒を防ぐために以下のことに注意しましょう。



- ・食品が接触する容器にさびや傷がないか確認する
- ・酸性の飲み物を長時間、金属の容器に保管しない
- ・定期的に新しい容器に交換する
- ・取り扱う食品の表示や注意喚起を確認する

☎生活衛生課☎973-7533

楽しく歩いて健康に！ ポイントをためて景品を当てよう！ コバトンALKOOマイレージの新規参加者募集中！

スマートフォンにALKOOアプリをダウンロードして「コバトンALKOOマイレージ」に参加すると、ポイントがたまります。



▶対象：市内在住で18歳以上の方

☎コバトンALKOOマイレージコールセンター ☎0570-015566

ひきこもりかもしれない方々のための『居場所』

人と接するのが苦手、家や部屋から出ることには不安がある、「もしかしたらひきこもりかも」「将来が心配」。そんな方々が集まる『居場所』があります。決まったプログラムはありません。読書、ゲーム、お話など、ほっと過ごせる『居場所』で一緒に過ごしませんか。

▶日時：4月10日以降の毎月第2水曜日、14:00～16:00

▶会場：越谷市保健所2階会議室A

▶対象：市内在住でひきこもりかもしれない方

▶申込み：当日会場へ。入退室自由

☎こころの健康支援室☎963-9214

もしものときは

- 夜間急患診療所 (東越谷10-31越谷市保健所内。無休) ☎960-1000

診療科目	内科・小児科
受付時間	19:30～22:30
診療時間	20:00～23:00

- * 内科的疾患のみの診療です
- * 薬の処方原則1日分です
- * 電話してからご受診ください

急病について相談したいとき・緊急で医療機関を探したいとき(歯科・口腔外科・精神科を除く。医療行為は行いません)

電話で看護師に相談する

- 埼玉県救急電話相談(24時間、無休) ☎#7119または☎048-824-4199

チャットで相談する

- 埼玉県AI救急相談
- 右記の二次元コードを読み取るか、「埼玉県AI救急相談」で検索



薬剤師に直接相談

薬の相談日

4/9(火)・4/23(火)
13:00～15:00

開催日の1週間前までに電話で下記へ

☎越谷市薬剤師会事務局(保健センター3階) ☎960-4100

ホームドクター

629

溶連菌感染症

2023年は溶連菌感染症が日本国内で大流行した年でした。小児だけでなく成人の患者さんが多く発生しました。その結果、抗原検査キットや抗菌薬の流通にも影響が出るほどでした。感染者の増加に伴い、致死率の高い劇症型溶連菌感染症が増加したことがインターネットやニュースなどでも取り上げられ、インフルエンザ、新型コロナウイルス感染症などとともに大きな話題となった年でした。

溶連菌感染症とは一般的にA型溶血性連鎖球菌による感染症のことを言います。主に咽

越谷市医師会
おはなちやいんどクリニック
☎987-0877
しらしい まさひさ
白石 昌久

頭に感染し、発熱、咽頭痛、頭痛、発疹、イチゴ舌などの症状を呈します。接触感染による感染が主体で、しばしば家族間や幼児施設、学校などで流行が見られます。

診断は咽頭の発赤やイチゴ舌、発疹などの特徴的な所見に加え、咽頭のぬぐい液による抗原検査で診断します。

治療は抗菌薬が有効で、特にペニシリン系の薬剤(アモキシシリンなど)が推奨されています。心臓(リウマチ熱)や腎臓(糸球体腎炎)などの合併症を予防する観点から、7~10日間の

内服を行う必要があり、症状が消失しても自主的に休薬せずに飲み切ることが重要です。

抗菌薬による加療が行われるようになってから合併症の頻度は大幅に低下しましたが、発展途上国など発症頻度の高い地域は今もなお存在します。これらの合併症の多くは溶連菌感染に対して産生された抗体が人体の組織に影響して発症すると言われていて、多くは溶連菌感染症の発症後2~3週間ごろに認められます。特に糸球体腎炎は初期には目に見える症状に乏しいため、感染後1カ月たったころに尿検査を実施することが一般的です。

溶連菌の感染を防ぐためには手洗いやマスクによる予防が有効です。また、抗菌薬内服後24時間以上経過し、発熱、発疹などの症状が改善していれば、内服中でも登園、登校が可能です。

健(検)診・相談

骨粗しょう症検診を実施します

▶日程・会場：下表のとおり。受け付け時間は会場ごとに異なります

日程	会場
6月14日(金)・15日(土)	保健センター
6月19日(水)・20日(木)	桜井地区センター
7月1日(月)・2日(火)	北部市民会館
7月3日(水)・4日(木)	蒲生地区センター
7月9日(火)・10日(水)	サンシティ展示ホール
7月12日(金)・13日(土)・27日(土)・29日(月)	保健センター
8月5日(月)・6日(火)	中央市民会館
8月9日(金)・10日(土)	保健センター

▶内容：かかとの骨の骨密度測定
▶対象：20歳以上の女性(平成17年3月31日以前に生まれた方)
▶費用：1,000円。条件により無料になる方がいます

▶持ち物：タオル、保険証

▶申込み：4月15日(月)から電子申請



食生活なんでも相談

▶日時：5月9日(木)、9:00~12:00

▶内容：栄養士による個別相談

▶対象：市内在住の方3人

▶申込み：電子申請、電話



歯科健診・相談~歯つらつ! お口の健康~

▶日時：4月24日(水)、13:30~15:00

▶定員：20人

▶申込み：電子申請、電話



*歯科健康フェア参加者募集! 65歳~70歳で自分の歯が28本以上ある方を募集しています。詳しくは広報こしがや3月号をご覧ください

歯科医師・歯科衛生士が自宅を訪問します

▶実施期間：4月1日(月)~令和7年3月31日(月)

▶内容：歯科健診・相談、歯や口の中を清潔に保つ方法等の指導。治療は行いません。1人につき年1回

▶対象：体が不自由で歯科医院へ行くことが難

しい方。かかりつけ歯科医師のもとで治療・指導を受けている方は対象外

▶申込み：事前に健康づくり推進課

へ。または歯科医療機関(こしがや保健ガイドの歯科健診等実施医療機関一覧に掲載)へ直接予約



講座・教室

コバトン健康体操教室

▶日時・会場・定員：下表のとおり

日時	会場	定員
5月13日~7月8日の月曜日、14:00~15:30(全8回。6月24日を除く)	荻島地区センター	30人(抽選)
5月14日~7月23日の火曜日、9:15~10:45(全8回。5月28日・6月4日・25日を除く)	総合体育館	60人(抽選)

▶内容：健康チェック、講話、体操等

▶対象：市内在住で運動制限がなく、毎回出席

できるおむね40歳以上の方

▶持ち物：飲み物、タオル、運動靴

▶申込み：4月8日(月)~14日(日)に電子申請。定員に達しない場合は、4月17日(水)~22日(月)に電話申し込み可。1人1会場のみ。健康チェックの結果により参加をお断りする場合があります

☎スポーツ振興課☎963-9284

コバトン男の料理教室~一緒に基礎からやってみよう~

▶日時：5月31日(金)、10:00~13:00

▶内容：講話、調理実習

▶対象：市内在住の男性24人

▶材料費：500円

▶持ち物：エプロン、三角巾、マスク、手拭き用タオル、上履き(必要な方)

▶申込み：4月12日(金)から電子申請、電話



健康情報コラム

寝言が気になる

埼玉県立大学保健医療福祉学部共通教育科
教授 金野 倫子

身近な人の突拍子もない寝言にあぜんとした経験がある人は、少なくないかと思います。

睡眠中の発話である寝言は、つぶやくような小声で意味が分からないものから、内容がはっきりした大声の発言や、会話のような間が見られるものなどさまざまあり、平板なものから怒りや驚きがあらわなものまで、そのトーンも多彩です。夢見が多いレム睡眠中だけでなく、ノンレム睡眠中にも出現することが確認されていますが、文法の崩れが少なく感情の動きが感じられるタイプは、レム睡眠に多いようです。

睡眠障害国際分類第3版では寝言の生涯有病率は66%とされ、子どもも多く、明確な性差は認められないとなっています。双生児を対象とした調査からは、一部のケースにおける遺伝の関与が示唆されています。

寝言そのものの病的意義は比較的小さく、子どもであれば見守りつつ自然消退を待つ、ということでもよいようですが、寝言以外の睡眠の問題がないかは確認しておく必要があります。

注意すべきは、大きな寝言が成人、特に中年以降に繰り返し現れるようになった場合です。例えば、レム睡眠中に通常であれば作動する骨格筋活動の抑制が不十分となり、夢内容と関連して手を振り回す、殴る、蹴るなどの行動が出現し、本人やベッドパートナーがけがをすることもあるレム睡眠行動障害は、レビー小体型認知症の前駆症状として認知症発症の何年も前から現れることが知られるようになってきましたが、行動ではなく明瞭な寝言という形で出現するケースも見られます。このように寝言が疾患の徴候となる場合があるからです。また、服用中の薬剤や日中の心理的負荷などが関係する例もあります。

なお、深く息を吸ったあとに呼気の延長を伴って出現する、うなるような発声が寝言に聞こえることもあります。これはカタスレニアと呼ばれ区別されています。

振り込め詐欺などに注意!!

不審な電話を受けたら一人で考えず、家族や警察・市役所に相談しましょう

掲載した市役所各課の電話番号は直通番号です
市外局番は(048)です

いきいき館 越谷市民プール 開館時間9:00~21:30
☎992-6602 増林3-2-2 ホームページ▶

休館日 4月1日(月)・8日(月)・15日(月)・22日(月)・30日(火)・5月7日(火)

温水プール
使用時間 ▶第1部… 9:30~12:00 ▶第2部…13:00~15:30
▶第3部…16:00~18:30 ▶第4部…19:00~21:30
対象 排せつが自立している3歳以上の方。保護者1人につき、就学前で3歳以上のお子さんの同伴2人まで可

トレーニングルーム
使用時間 9:30~21:15(更衣室の使用は21:30まで)
対象 高校生以上の方。初めての方は初回講習会(14:00から・19:00から。予約制)の受講が必要。予約は電話または市民プール窓口へ

温水プール・トレーニングルーム共通事項
使用上の注意 混雑時には入場制限をすることがあります
使用料金 下表のとおり

	一般	小・中学生	60歳以上	一般障がい者	小・中学生障がい者
越谷市・草加市・三郷市・八潮市・吉川市・松伏町に在住・在勤・在学の方	400円	300円	200円	200円	150円
上記以外の方	520円	390円	260円	260円	190円

*使用方法など、詳しくはホームページをご覧ください

老人福祉センター くすのき荘 開館時間9:30~16:00
☎979-6600 大杉655

休館日：4月7日(日)・13日(土)・21日(日)・27日(土)・29日(祝)・5月3日(祝)~6日(休)

ボランティア活動支援講座
日時 4月26日(金)、13:30~14:30
内容 ボランティアセンター職員による活動内容の紹介や説明
対象 市内に住所を有する60歳以上の方20人
申込み 4月10日(水)から本人が電話またはくすのき荘窓口へ

老人福祉センター けやき荘 開館時間9:30~16:00
☎965-5822 新川町2-55

休館日：4月6日(土)・14日(日)・20日(土)・28日(日)・29日(祝)・5月3日(祝)~6日(休)

けやき元気体操(毎月第2・4火曜日)
日時 4月9日(火)・23日(火)、14:40~15:00
内容 ストレッチ、軽運動、脳トレなど
対象 市内に住所を有する60歳以上の方
申込み 当日会場へ

一部施設の利用休止のお知らせ
●教養娯楽室 4月25日(水)の午後

老人福祉センター ひのき荘 開館時間9:30~16:00
☎973-7903 川柳町2-507-1

休館日：4月2日~5月7日の毎週火曜日

健康教室
日時 毎週木曜日(祝日を除く)、1部10:00~10:45・2部11:00~11:45
内容 健康体操、健康に関する講話など
対象 市内に住所を有する60歳以上の方
申込み 当日、1部は9:30から、2部は10:00から受付にて整理券を配布

老人福祉センター ゆりのき荘 開館時間9:30~16:00
☎992-6601 増林3-2-2

休館日：4月1日(月)・8日(月)・15日(月)・22日(月)・30日(火)・5月7日(火)

布ぞうり講習会
日時 4月24日(水)・27日(土)、9:40~15:30
対象 市内に住所を有する60歳以上の方各日12人
材料費 1,000円
申込み 4月5日(金)~13日(土)に本人がゆりのき荘窓口へ

スマートフォンアプリで健康管理 きらぽ説明会 圏地域共生推進課 ☎963-9187

アプリで健康管理やキャッシュレス決済PayPayで使えるポイント「きらぽ」をためることができます。説明会では、アプリの使い方、きらぽの申請について説明します。

日時 4月23日(火)、10:00~12:00
会場 老人福祉センターけやき荘
対象 市内在住でスマートフォンをお持ちの65歳以上の方15人

持ち物 スマートフォン、本人確認書類(マイナンバーカード、保険証など)
申込み 4月3日(水)~22日(月)に電子申請、電話で地域共生推進課へ

老人福祉センター4館共通
初めてお越しの際は、住所・氏名・生年月日の分かるものをお持ちください。

生活・健康相談(開館日に実施)
日時 10:00~12:00・13:00~15:00
対象 市内に住所を有する60歳以上の方

リハビリなんでも相談 機能訓練の方法・腰痛予防・筋力向上などのリハビリについて、理学療法士・作業療法士に相談できます。

会場	日時	対象	申込み
保健センター	4月16日(火)、9:00~11:30	市内に住所を有する方8人	電子申請または電話で健康づくり推進課(☎960-1100)へ
ゆりのき荘	4月11日(木)、9:30~11:00	市内に住所を有する60歳以上の方各会場8人	当日会場へ
けやき荘	4月26日(金)、9:30~11:00		

保健センター 電子申請

越谷市で高齢者の身元保証は、あんしんの輪へ

入院・施設入居時 身元保証 **賃貸住宅の 更新時緊急連絡先** **無料説明会 ▼開催中▼**

死後事務委任 **遺言・任意後見 サポート**

【身元保証の無料説明会】毎週水曜10時から当社にて開催！お電話でご予約の上、お気軽にお越しください。

一般社団法人 あんしんの輪 ▼無料相談・見積受付▼
越谷市新越谷 1-50-6 **048-999-6414**

こんなお困り事はありませんか…？
✓老人ホームなどに入所する際の保証人がいない
✓病院に入院する際の保証人がいない
✓葬儀や死後事務手続等を頼みたい
✓今のうちから遺言や任意後見人の相談がしたい

越谷市役所本庁舎1階モニターにてCM放映中！
全国の「墓じまい」のご依頼承ります

相談無料 **のうごこの窓口 越谷店**
株式会社 縁 〒343-0026 埼玉県越谷市北越谷2丁目3-5
0120-515294 毎週水曜日 10:00~17:00

青光苑樹木葬 第二期 オープン 10万円~

越谷市三野宮

うちの子「結婚」しないのかしら？
独身のお子様の結婚相談承ります

お子様の結婚に関するお悩み、プロの仲人がお答えします。
まずはお気軽に仲人にご相談下さい
048-640-1001
結婚相談所ムスベル

❖ 各種相談(祝日・年末年始を除く)相談は無料です

市民相談

●市民相談(原則電話相談)

〈一般(相続、離婚などの民事関係)〉 時 毎週月曜～金曜日、9:00～16:30(12:00～13:00を除く)

〈交通事故相談〉 時 毎週月曜・木曜日、毎月第1・3火曜日、9:00～16:30(12:00～13:00を除く)。要事前連絡

いずれも場間くらし安心課(本庁舎3階) ☎963-9156

●消費生活相談(原則電話相談)

時 毎週月曜～金曜日、9:30～15:30(12:00～13:00を除く) 内 商品・サービスの疑問や、訪問販売のトラブル、多重債務など 場間消費生活センター(本庁舎3階) ☎965-8886

●なんでも相談窓口

時 毎週月曜～金曜日、8:30～17:15 内 生活で困っていることについての相談や窓口の案内 場間なんでも相談窓口▶エントランス棟1階…☎963-9150、▶北部出張所…☎978-4141

●弁護士による法律相談(抽選)

時 毎週水曜日・毎月第1～4金曜日、13:20～16:20(第2金曜日は16:00～19:00)。毎月第1日曜日、9:00～12:00 内 法律上の諸問題、交通事故の補償問題等 対6人 申相談日2週間前の月曜～日曜日に電子申請、電話、窓口 場間くらし安心課(本庁舎3階)☎963-9156

●司法書士法律相談(予約制)

時 毎週火曜・水曜・金曜日、13:00～16:00。毎週土曜日、10:00～13:00(予約は平日10:00～16:00) 内 裁判・その他法律、遺言・相続・登記、成年後見・家事事件、クレジット・サラ金、多重債務 場間埼玉司法書士会越谷総合相談センター(越ヶ谷2-8-24森田ビル202号)☎048-838-7472

●税務相談(予約制)

時 毎月第1月曜日、10:00～15:00(12:00～13:00を除く) 内 税金関係全般(書類作

成を除く) 対6人 申5月分の予約は4月30日(火)、9:00から電話のみで受け付け 場間くらし安心課(本庁舎3階)☎963-9156

〈税理士会越谷支部税務相談所〉 時 毎週月曜・木曜日、13:00～16:00。要事前連絡 場税理士会越谷支部税務相談所(赤山町3-2-3野崎ビル2階、越谷税務署前) 内 関東信越税理士会越谷支部☎962-6131

●登記相談 (司法書士・土地家屋調査士)

時 毎月第1水曜日、9:00～12:00 内 登記、供託、分筆、表示など 場間くらし安心課(本庁舎3階)☎963-9156

●行政相談

時 毎月第2金曜日、9:00～12:00 内 行政上の諸問題関係 場間くらし安心課(本庁舎3階)☎963-9156

●行政書士相談 (埼玉県行政書士会越谷支部)

時 毎月第1金曜日、10:00～15:00(12:00～13:00を除く) 内 遺言、遺産分割協議書、会社設立の書類作成など 場間くらし安心課(本庁舎3階)☎963-9156

仕事・経営相談

●経営・創業相談(予約制)

時 毎週月曜～金曜日、9:00～16:00(12:00～13:00を除く) 場間ビジネスサポートセンター1階☎967-2424

●内職相談

時 毎週火曜・木曜日、10:00～15:30(12:00～13:00を除く。受け付けは10:00～11:30・13:00～15:00) 場第三庁舎4階相談室 内 経済振興課☎967-4680

●労働相談(社会保険労務士)

時 毎週金曜日、13:00～16:00(受け付けは15:30まで) 場第三庁舎4階相談室 内 経済振興課☎967-4680

●就職相談

時 毎週月曜～金曜日(月曜～水曜日は要

予約)、9:00～17:00(12:00～13:00を除く。受け付けは16:30まで) 場第三庁舎4階相談室 内 経済振興課☎967-4680

●事業所の求人相談

時 毎週月曜～金曜日、8:30～16:00 場間ハローワーク越谷☎969-8609

●職業相談

時 毎週月曜～金曜日、8:30～17:15 場間ハローワーク越谷☎969-8609

女性・人権相談

●女性のなやみ相談

時 毎週土曜日、10:00～16:00(12:00～13:00を除く) 内 女性・DV相談支援センター☎963-9176(10:00～16:00(12:00～13:00を除く)。土曜・日曜日、祝日を除く)

●女性のなやみ相談、DV相談

▷時 毎週月曜～金曜日、10:00～16:00(12:00～13:00を除く) 場間女性・DV相談支援センター☎963-9176 ▷時 毎週水曜・金曜日、17:00～20:00(電話相談のみ) 内 女性・DV相談支援センター☎970-7415

●人権相談(人権擁護委員)

▷時 毎月第1・3木曜日、13:00～16:00 場本庁舎4階相談室 内 人権・男女共同参画推進課☎963-9119 ▷時 毎週月曜～金曜日、8:30～17:15(電話相談のみ) 内 みんなの人権110番☎0570-003-110

子ども・教育相談

●青少年相談

時 毎週月曜・火曜・水曜・金曜日、9:00～16:00 場間青少年相談室(教育センター内)☎964-0272

●教育相談

時 毎週月曜～土曜日、9:20～16:40(電話相談は月曜～金曜日、9:00～19:00。土曜日、9:00～16:40)。メール相談は市ホームページで「教育相談」を検索 場間教育センター☎962-9300・962-8601、ハートコール(子ども専用電話相談)☎962-8500

●家庭児童相談

時 毎週月曜～金曜日、9:00～16:00(12:00～13:00を除く) 内 家庭児童相談室(こども家庭センター)☎963-9319

住まい相談

●不動産相談(予約制)

時 4月22日(月)、10:00～15:00(12:00～13:00を除く) 場間埼玉県宅建協会越谷支部(越ヶ谷2-8-23)☎964-7611

●空家等相談(予約制)

時 毎月第2月曜日、13:30～15:30 場間建築住宅課(本庁舎6階)☎963-9205

●住宅リフォーム・耐震相談(予約制)

時 毎月第3火曜日、9:30～11:30(予約は第2火曜日まで) 場間建築住宅課(本庁舎6階)☎963-9205

福祉相談

●介護相談

(介護事業所で働く方)

時 4月17日(水)、1部は10:00～12:00、2部は19:00～21:00(相談員は、市職員(1部)、大学教授(2部)) 場第三庁舎5階会議室5(1部)、第二庁舎1階相談室(2部) 内 介護現場で働く方が相談員となるピアサポート形式を希望する場合は事前に右記へ 内 介護保険課☎963-9305

●生活自立相談よりそい

時 毎週月曜～金曜日、9:00～17:00 場第三庁舎2階生活福祉課内 内 生活にお困りの方の相談 内 生活自立相談よりそい☎963-9212

●成年後見相談

時 毎週月曜～金曜日、8:30～17:00 場中央市民会館1階越谷市社会福祉協議会内 内 成年後見センターこしがや☎966-2281



〈広告〉

真誠な葬儀ここにあります

ODAGAWA
beauty & best

株式会社
小田川葬儀社

☎ 0120-55-7655

庭木1本から承ります!

見積無料!

お約束 庭木1本より明瞭料金 土日でもOKです トイレはお借りしません お茶はご遠慮します

生垣剪定 長さ1m×高さ2m (税込) 通常2,200円を 先着10名様 1,100円

営業時間 9:00～17:00 ガーデンエクスプレス 越谷店/越谷市恩間 693-8 ☎0120-61-4128

(公財)合気会公認団体

合気道南越谷道場

〒343-0821 埼玉県越谷市瓦曾根2丁目8-62

●JR武蔵野線「南越谷駅」東武線東京スカイツリー線「新越谷駅」徒歩10分 旧日光街道ヤマダ電機様並び

☎ 090-6565-5365(合気道増田道場) https://aikidomasudadojo.com/

※見学自由 初心者歓迎!

介護一歩手前のお弁当屋さん

ご家族様に「安心」をお届けします

1 ちょっとしたお手伝い 2 ちょっとしたおつかい 3 安否確認

高齢者向け 配食サービス

お試し無料試食実施中!

配食のふれ愛 越谷店 ☎048-993-4302

福祉車両(車イス仕様車)、レンタカーを始めました

病院の送り迎えに! 買物・小旅行に! 福祉事業所車両の整備・修理などの代車に! 軽自動車・普通車・1BOXクラスをご用意

詳細は、お問合わせ下さい。 有限会社昭和メタル ☎048-963-0503

総合保険代理店 埼玉支社

アスプランニング

生命保険・損害保険を無料で診断致します!

保険会社30社以上のラインナップから 最適な保険をご提案!

〒343-0828 越谷市レイクタウン7-4-7

TEL : 048-973-7031 予約制

URL : https://asuplanning.com

越谷市内ご訪問も可能です

<生命保険> 医療保険/がん保険/個人年金保険/学資保険

<損害保険> 自動車・自転車保険/傷害保険/火災・地震保険

越谷レイクタウン駅から徒歩3分

アスプランニングP有

レイクタウン

イオンレイクタウン

吉川

越谷レイクタウン駅

地玉りそな

アルト動物病院

越谷南高

カスミ

観明高

掲載した市役所各課の電話番号は直通番号です 市外局番は(048)です

時…日時・期間 場…会場 内…内容 対…対象・定員 申…申込み 問…問合せ

子育て応援ナビ



*費用や持ち物については各施設にお問い合わせください。保育ステーションおよび子育てサロンの下記以外の子育て講座・各種サロンの情報は、「こしがや子育てネット」をご覧ください
 *4月開催の講座については、広報こしがや3月号をご覧ください。講座の実施については各施設にお問い合わせください。また、掲載している講座は中止になることがあります



保育ステーション



保育ステーション	日時	講座名(内容)	対象
北越谷保育ステーション (大沢3-6-1パルテきたこし3階) ☎970-8200 ▶申込み: 4月1日(月)から電話 (10:00~16:00)	5月9日(休)、10:00~11:00	「ステーションで遊ぼう」	就学前で首が据わっている お子さんと保護者10組
	5月23日(休)、10:00~11:00	「ふれあい遊び」	
南越谷保育ステーション (南越谷1-12-11イーストサンビル2 5階) ☎987-6300 ▶申込み: 4月8日(月)から電話 (8:30~16:30)	5月10日(金)・17日(金)・ 24日(金)、10:30~11:00	「身体測定」 ~こどもの成長を感じよう~ 手づくりカードをプレゼント	就学前のお子さんと保護者 *予約不要
	5月28日(火)、10:00~11:00	子育てハンドメイド 「フェルトでアクセサリを作りながら 子育ての話をしましょう」 (講師はkippis <small>キッピス</small> デザイナーの飯島裕子さん)	18歳以上の方10人 (祖父母・学生等も可) *有料保育あり
レイクタウン保育ステーション (レイクタウン4-4) ☎940-6883 ▶申込み: 4月15日(月)から電話 (10:00~16:00)	5月16日(休)、10:00~11:00	音楽遊び	就学前のお子さんと 保護者10組
	5月22日(休)、10:00~11:00	感触遊び「小麦粘土」	

子育てサロン



子育てサロン	日時	講座名(内容)	場所	対象
子育てサロン (南越谷1-11-4新越谷駅ヴァリエ1階) ☎961-3623 ▶対象: 市内在住の方(抽選) ▶申込み: 4月10日(木)までに、メールの件名に「講座名」 を、本文に講座名・参加日・住所・親子の氏名(ふりがな)・ お子さんの月齢(講座当日)・電話番号を記入し、申し込み 専用アドレスk-kouza@koshigaya-syakyo.comへ。応 募は1人1講座のみ。参加可否を必ず返信します。月末ま でに返信のない方は、電話でご確認ください	5月9日(休)、 10:30~11:30	サークル麦わらぼうしの ベビーマッサージ	子育てサロン ヴァリエ	3カ月~6カ月のお子さんと 保護者8組
	5月16日(休)、 10:30~11:30	サークル麦わらぼうしの 親子からだ遊び		1歳のお子さんと保護者6組
	5月16日(休)、 10:30~11:30	おともサークルRhymeの リズム遊び	水辺のまちづくり館 (レイクタウン4-1-4)	1歳~3歳のお子さんと 保護者8組
	5月23日(休)、 10:30~11:30	サークルコスモの 赤ちゃん和英語であそぼう	子育てサロン ヴァリエ	6カ月~11カ月のお子さんと 保護者6組
つどいの広場はぐはぐ (花田5-17-7) ☎080-2055-2092 はぐはぐホームページ https://hug-hug-koshigaya.jimdofree.com ▶対象: 市内在住の方(抽選) ▶申込み: 4月14日(日)までに、はぐはぐホームページの 申し込みフォームから	5月10日(金)、 10:30~11:30	ベビーサロン	つどいの広場はぐはぐ	3カ月~10カ月のお子さんと 保護者8組
	5月21日(火)、 11:10~11:50	ベビーリトミック		歩き始めまでのお子さんと 保護者8組
	5月22日(水)、 10:30~11:30	出張ひろばの かるがも広場	宮本二丁目第一自治会館 (宮本町2-150-3)	就園前のお子さんと保護者8組
みんなのひろばフェリーチェ (大沢地区センター内) ☎080-2244-9805 (10:00~15:00) フェリーチェホームページ https://www.hirobafelice.com ▶対象: 市内在住の方(抽選) ▶申込み: 4月15日(月)までに、みんなのひろばフェリーチェ ホームページの申し込みフォームから。各講座に重複して 申し込みできます。参加可否を必ず返信します。締切日以 降1週間たっても返信のない方は、電話でご確認ください	5月7日(火)、 10:30~11:30	5月生まれのお誕生会 (手形・写真・おはなし会など)	みんなのひろばフェリーチェ	就学前で5月生まれの お子さんと保護者
	5月10日(金)、 13:30~14:30	育児はじめてさんの会 (子育ての話や子育て情報、 交流など)	男女共同参画支援センター 「ほっと越谷」(大沢3-6-1パル テきたこし3階)	令和6年1月~3月生まれの お子さんと保護者
	5月19日(日)、 10:30~11:30	ファミリーデー 「パパのベビーマッサージ」	みんなのひろばフェリーチェ	3カ月以上でハイハイする前 のお子さんと父親(母親の付き 添い可) * 持ち物…バスタオル、 おむつ、お子さん用の飲 み物、オイル代500円
	5月16日~6月 20日の毎週木 曜日、 9:45~11:45	6回連続講座(保育付き) ノーバディズ・パーフェクト ~完璧な親なんていない~		すべての講座に参加できる就 学前のお子さんと保護者 * 持ち物…おむつ、着替え、 飲み物。すべて記名してバッ グに入れる

健診

健康づくり推進課 ☎961-8040

*対象日以外で受診を希望する場合は、左記へ
*詳しくは、市ホームページを参照



健診名	日程	該当児(生年月日)	受付時間	会場	持ち物
1歳6か月児健康診査	4月8日(月)	令和4年8月1日~8月8日生	13:10 ~ 14:15	保健 センター	母子健康手帳、フェイスタオル、 健康診査票、おむつ
	4月19日(金)	8月9日~8月15日生			
	4月30日(火)	8月16日~8月23日生			
3歳児健康診査	4月12日(金)	令和2年11月1日~11月8日生	*個別通知で 指定された 時間にお越 しく下さい	母子健康手帳、起床直後の尿を 入れた採尿袋、健康診査票、待 ち時間に羽織るタオル・おむつ (必要な方)	
	4月15日(月)	11月9日~11月19日生			
	4月23日(火)	11月20日~11月30日生			
	5月7日(火)	12月1日~12月9日生			

予防接種

4月1日(月)から乳幼児予
防接種5種混合ワクチン
が定期接種に加わりま
す。詳しく
は、市ホ
ムページを
参照
健康づくり推進課
☎960-1100



地域子育て支援センター

下記のほか、おひさまの子(東越谷8-41-1)、にこにこ(北川崎729-1)、ぽかぽか(南荻島330-1)でも子育て講座を開催しています。子育て電話相談は各地域子育て支援センターへ。

<p>すくすく</p> <p>七左町1-347 (南越谷保育園内) ☎990-5003</p> <p>つくるーむ 「母の日制作」</p> <p>日時：5月7日(火)、 10:00~11:00</p> <p>対象：就学前で2歳以上のお子さん と保護者10組</p> <p>申込み：4月26日(金)、13:00 から電話</p>	<p>たけのこ</p> <p>大竹815-1 (おおたけ保育園内) ☎977-5311</p> <p>「親子ふれあい遊びを しましょう」</p> <p>日時：5月23日(木)、 10:00~11:00</p> <p>対象：就学前のお子さん と保護者10組</p> <p>持ち物：手拭きタオル、 飲み物</p> <p>申込み：5月7日(火)から 電話(13:30~15:30)</p>	<p>おへその広場</p> <p>相模町3-220-1 (のびるこどもの家保育園内) ☎988-8180</p> <p>モグモグ 「離乳食について栄養士 と話そう」</p> <p>日時：5月31日(金)、 11:00~11:45</p> <p>対象：0歳のお子さんと 保護者10組</p> <p>申込み：4月8日(月)から 電話(9:00~16:30)</p>	<p>きらきら</p> <p>谷中町2-88-4 (松沢保育園内) ☎080-1058-3953</p> <p>保育のスペシャリストに よる子育て講座「親子で 無理なくすすめるトイレ トレーニング」 ご相談タイム「困ってい ることはありませんか？」</p> <p>日時：5月16日(木)、 9:50~10:50</p> <p>対象：1歳のお子さんと 保護者10組</p> <p>申込み：5月1日(水)から 電話(13:00~15:00)</p>	<p>森のひろば</p> <p>新越谷1-31-18 (認定こども園わかばの森ナーサリー内) ☎993-4154</p> <p>親子でふれあい遊び 「はじめてのリトミック」 ～子育て相談～</p> <p>日時：5月27日(月)、 10:00~11:00</p> <p>対象：3カ月～5カ月の お子さんと保護者10組</p> <p>申込み：4月22日(月)、13:00 から森のひろばホーム ページで</p>	<p>のびるば広場</p> <p>南越谷1-12-11イースト サンビル2-5階A (南越谷保育ステーション隣) ☎987-7088</p> <p>子育て小学習会 「子育ての為に脳科学」 ～こどもの脳の発達や 大切なこと～</p> <p>日時：5月18日(土)、 10:00~11:30</p> <p>講師：東京理科大学の 柳田信也さん</p> <p>対象：18歳以上の方15 人。0歳のお子さんは同 席可(有料保育あり)</p> <p>申込み：4月8日(月)から 電話(8:30~16:30)</p>
<p>たんぽぽ</p> <p>袋山1956-1 (袋山保育園内) ☎979-0520</p> <p>親子体育教室(体育専任 の先生と運動あそび)</p> <p>日時：5月20日(月)、 10:00~11:30</p> <p>対象：就学前のお子さん と保護者</p> <p>申込み：当日会場へ</p>	<p>げんき</p> <p>レイクタウン8-3-5 (越谷レイクタウンさくら保育園内) ☎988-0863</p> <p>子育て広場「室内あそび と保育園のお友だちによ るお楽しみ」</p> <p>日時：5月28日(火)、 10:00~10:45</p> <p>対象：就学前のお子さん と保護者10組</p> <p>申込み：5月7日(火)から 電話(13:00~16:30)</p>	<p>こあら教室</p> <p>大間野町5-147-1 (認定こども園小牧内) ☎985-4890</p> <p>作って遊ぼう！ 小麦粘土</p> <p>日時：5月24日(金)、10:30 ~11:30・13:00~14:00</p> <p>対象：就園前で2歳以上 のお子さんと保護者各 回4組</p> <p>申込み：5月7日(火)から 電話(10:00~16:00)</p>	<p>あおいとり</p> <p>川柳町1-582-1 (埼玉東萌保育園内) ☎973-7463</p> <p>母の日のプレゼント制作</p> <p>日時：5月7日(火)~9日(木)、 10:00~11:00</p> <p>対象：就学前のお子さん と保護者各10組</p> <p>参加費：50円</p> <p>申込み：5月1日(水)から 電話(13:00~16:30)</p>	<p>ちぎんえつぐ</p> <p>平方3207-1 (越谷どろんこ保育園内) ☎970-2280</p> <p>園庭・室内開放/ 子育て支援</p> <p>日時：月曜~金曜日、 9:30~16:30</p> <p>対象：就学前のお子さん と保護者</p> <p>申込み：当日会場へ</p>	



催し *特に記載のない場合、参加費は無料。詳しくは、市ホームページまたは各記事の二次元コードからご確認ください

<p>親子おはなし会 ☎図書館☎965-2655</p> <p>▶日時：4月24日(水)、15:45~16:20 ▶会場：図書館2階視聴覚ホール ▶内容：大型絵本の読み聞かせ、簡単工作等 ▶対象：4歳~小学6年生のお子さんと保護者(お子さんのみの参加可) ▶申込み：当日会場へ</p>	<p>パパ・ママカフェ ☎子ども施策推進課☎963-9165</p> <p>▶日時：4月18日(木)、10:00~12:30 ▶会場：スターバックスコーヒー越谷イオンレイクタウンkaze1階店 ▶対象：3歳までのお子さんと保護者6組 ▶申込み：4月1日(月)、8:30から電子申請 *飲み物を購入する場合は自己負担</p>	<p>わんぱく相撲越谷場所 ☎(一社)越谷青年会議所 ☎966-0789、☎kyoudoai2024@gmail.com</p> <p>小学4年~6年生の優勝者は県大会への参加資格が得られます。 ▶日時：5月11日(土)、9:00から ▶会場：西体育館、出羽公園相撲場 ▶対象：越谷市・松伏町その他近隣地域の小学生 ▶申込み：4月30日(火)までに電子申請</p>
<p>プレーパーク ☎青少年課☎963-9308</p> <p>▶日時：4月の毎週木曜~土曜日、11:00~17:00(小雨決行) ▶会場：木曜日は東越谷第七公園、金曜・土曜日は総合公園 ▶内容：ダンボール遊びやシャボン玉など ▶申込み：当日会場へ</p>	<p>春期親子ふれあい体操教室 ☎スポーツ振興課☎963-9284</p> <p>▶日時：5月28日~7月16日の毎週火曜日、16:00~17:00 ▶会場：地域スポーツセンター ▶対象：小学1・2年生のお子さんと保護者40組(有料保育あり) ▶持ち物：タオル、室内用運動靴、飲み物 ▶申込み：4月8日(月)~14日(日)に電子申請</p>	

お知らせ *詳しくは、市ホームページまたは各記事の二次元コードからご確認ください

<p>「ちびっこくらぶ」参加者募集 ☎青少年課☎963-9308</p> <p>▶活動期間：5月から(予定)。活動はおおむね月1回程度 ▶対象：市内在住の小学生13人(抽選) ▶年会費：1,500円(別途実費がかかります) ▶申込み：4月19日(金)までに電子申請</p>	<p>就学費用の援助 ☎学務課(第二庁舎3階)☎963-9281</p> <p>○経済的な理由で就学が困難な小・中学生の就学費用(就学援助費) ▶申請期間：4月12日(金)~令和7年1月31日(金)(日曜日は4月21日・5月19日、9:00~16:00)。なお、5月31日(金)までに認定された場合は4月分から、6月以降に申請し認定された場合は申請月の翌月分から対象となります ▶会場：市役所第二庁舎5階特設会場(6月3日(月)以降は学務課)、お子さんの在籍する市内小・中学校。日曜日は市役所のみ ▶持ち物：印鑑(認印可)、通帳またはキャッシュカード(ゆうちょ銀行はキャッシュカード不可) ▶申込み：保護者が直接会場へ。前年度に認定された方も、毎年度申請が必要です</p> <p>○特別支援学級等へ就学するお子さんの就学費用 ▶申請期間：5月31日(金)まで(途中転入の方は随時受け付け) ▶会場：お子さんが在籍する市内小・中学校 ▶持ち物：印鑑(認印可)、通帳(原本) ▶申込み：保護者が直接会場へ。就学援助費も併せてご申請ください(就学援助費の対象となった場合は就学援助費を優先)。前年度に認定された方も、毎年度申請が必要です</p>
<p>こども医療費の対象を18歳まで拡大します ☎子ども福祉課☎963-9166</p> <p>4月から、お子さんの医療費(保険診療の自己負担分)の一部を助成する「こども医療費支給制度」の対象を、高校生相当の年齢の方まで拡大します。3月に対象者へ新しい受給資格証(ピンク色)を郵送しました。</p>	

Koshigaya Photo Report

～こしがや フォト レポート～

ラジオ広報番組

■こしがやエフエム(86.8MHz)
越谷のダイジなお知らせ
4月1日(月)・8日(月)・15日(月)・22日(月)・
29日(祝)、12:30～
ようこそ!住みよいまち越谷へ!
～福田市長のラジオ談話室～
4月29日(祝)、7:25～・17:30～(再放送)

市民参加型テレビ広報番組

こしがや コレクション
Koshigaya Collection
・令和6年度の主な事業について
・市役所エントランス棟の紹介
■テレビ埼玉 4月20日(土)、9:30～
■J:COM 4月22日(月)～28日(日)、9:00～・20:00～

2月28日
・29日



宮内庁埼玉鴨場の見学会を開催しました

市が実施した鴨場見学会に、2日間で約120人が参加しました。
鴨場職員の説明を受けながら施設を見学したほか、鴨場職員が鴨とあひろの誘導を実演。鴨が飛び立つと、参加者からは歓声があがりました。
次回の鴨場見学会は5月に開催します。詳しくは、今号16面をご覧ください。

3月1日



一日消防署長が火災予防を呼びかけました

3月1日～7日に、春の火災予防運動を実施しました。1日には、防火安全協会から推薦を受けた(医)協会会 越谷誠和病院の川田結衣さんが一日消防署長に任命され、JR武蔵野線南越谷駅南口駅前広場で、駅前を行き交う方々に火災予防を呼びかけました。
当日は、同会場で消防音楽隊の演奏も行われ、足を止めて演奏に聞き入る人も見られました。

3月3日



越谷健康マラソン祭を開催

大相模調節池で越谷健康マラソン祭～ラン・ウォーク～を開催しました。マラソンの部(5.2km、10.4km)および健歩の部(2km、4km)の計4部門に7歳～87歳の合計348人が参加。晴れわたる空の下、ランニングやウォーキングを楽しみました。
また、10.4kmのマラソンの部には福田市長も参加し、完走を果たしました。

3月14日



災害時の災害救助犬の出动について協定を締結

市は(一社)ジャパンケネルクラブと「災害時における災害救助犬の出动に関する協定」を締結しました。この協定により、災害発生時には災害救助犬が出动し、被災者の捜索活動に加わります。
協定締結式に帯同した災害救助犬のもなか号(写真右側)は、令和6年能登半島地震の際にも出动し、倒壊家屋内から被災者を発見する活躍をしました。

〈広告〉

庭木剪定 安心定額制!
剪定は1本**3,300円!**(税込)
高さ3m未満
若さ溢れる有資格者の「プロ」が対応!
すべての作業料金から**10%引**
5・6月までの作業でさらに**+10%引**
株式会社 **大和グリーン** フリーダイヤル **0120-187-394**
越谷支店:越谷市赤山本町3-24-1201

仲人おばさんと一緒に
“婚活”しませんか!
●真剣にお考えの20代～50代の方
●会員21万人以上からお相手探し
●毎月1回のカウンセリングと随時のフォロー
●お見合い・交際・デート・プロポーズのアドバイス
マリッジカウンセラー
私が応援します!
地元で愛され25年 **090-3045-8525**又は**048-979-9300**代
ベルミー越谷店 越谷市下間久里755-4(要予約)

借金問題・離婚・相続・不動産・交通事故・損害賠償 など
弁護士法人アネロ
せんげん台法律事務所
SENGENDAI LAW OFFICE 埼玉弁護士会所属
弁護士 廣部俊介 弁護士 太田恭平
弁護士 久保美希 弁護士 登坂 望
TEL 048-993-4195
〒343-0041 埼玉県越谷市千間台西1-8-7 せんげん台IKビル2F
相談料 ●借金・交通事故被害は無料
●法テラス無料相談取扱あり
●その他初回相談料 30分 3,000円(税込)

*2月の交通事故649件 死者1人 負傷者49人(概数)
*2月の火災6件 救急出動回数1,534件

市の人口 人口 34万2,708人(前月比217人減) 男 16万9,581人(前月比109人減)
令和6年(2024年)3月1日現在 世帯 16万1,780世帯(前月比3世帯増) 女 17万3,127人(前月比108人減)